

erhverv

D J U R S L A N D

Januar 2024

NETVÆRK

ER AFGØRENDE
FOR EKSPORT

ØGER EN

FIRE-DAGES UGE

ARBEJDSGLÆDEN?

BILEN&BOSSEN:

MAN SKAL IKKE

SKIFTE NED FOR AT

OVERHALE

JONAS KROUSTRUP: RESULTATER SKABES AF

ENGAGEMENT, ANSVAR OG GODE PARTNERSKABER

kontor
syd

Århusvej 146 · 8500 Grenaa
Tlf. 8632 1111 · www.kontorsyd.dk

NS NYBORG SØRENSEN

VI GIVER DIG KVALITET
TIL EN PRIS – DER HOLDER

ing
garanti

Tlf. 86 38 12 66 · www.nyborg-s.dk

ROBÆK
REVISION · RÅDGIVNING

Morten Jarlund statsaut. revisor Michael luel statsaut. revisor Mikkel Thybo Johansen statsaut. revisor Jesper Falk Hansen statsaut. revisor

Tlf. 87 58 31 00 info@robaek.dk www.robaek.dk Østergade 9, 8500 Grenaa Hovedgaden 41, 8410 Rønde Centervej 4, 8963 Auning

Solid bygge- og entreprenørvirksomhed

bygaranti

- Stærke kompetencer indenfor byggerier og entrepriseforner
- Egenproduktion indenfor jord- og kloak-, beton- og murerarbejder
- Et medarbejderteam fordelt på egenproduktion og projektledelse

RASMUS JAKOBSEN

Risskov: Arresøvej 41 / Grenaa: Energivej 20
Tlf. 8632 3511 · www.rjakobsen.dk

DEN MODERNE LANDSBYSMED

- Reparationer
- Service og eftersyn
- Aircondition
- Syn og skader
- Elektro
- Hydraulik
- Afbalancering
- Marinemotorer og dele
- Laseropretning
- E-handel
- Lovpligtig eftersyn af materiel
- Diagnoseudstyr til fejlsøgning og udlæsning af fejlkoder
- HoseDoctor - din nødservice til udskiftning af slanger på stedet

ATTEGAT TEKNIK

Rolshøjvej 2 | 8500 Grenaa | Tlf. 87 59 12 12 | mail@kattegatteknik.dk | www.kattegatteknik.dk

Det handler om helheden

DJURLANDS BANK | Erhverv

24-timers service - hvis uheldet er ude!

Ring på tlf. **+45 86 32 73 44**

Vi er eksperter i hydrauliske anlæg og trykluft

Vi udfører syn og service på bl.a.

- Kraner
- Autolifte
- Trucks
- Spil
- Pumper
- Gear
- Løftegrej
- Ventiler
- Cylindre

GRENAA / AARHUS HYDRAULIK

Tlf. 8632 7344 · info@ghy.dk · www.ghy.dk

Jørgen fra Camo Leathers fik Bettina som småjobber: Hun har vilje og lyst til det, hun laver

Du kan ansætte en småjobber helt ned til en time om ugen. Virksomhedsservice i Jobcenter Norddjurs er altid klar til at finde det rette match netop til din virksomhed.

Kontakt virksomhedsservice på 2399 4238 eller virksomhedsservice@norddjurs.dk

småjob Norddjurs

jobcenter Norddjurs

Torvet 3, 8500 Grenaa · www.jobnet.dk



4



6



8



22

INDHOLD

4 NETVÆRK ER AFGØRENDE FOR EKSPORT

Et solidt netværk og gode sprogkunderskaber er fundamentet for eksport af skovmaskiner fra Gjerrild til hele Europa, hvor maskinerne er en mangelvare på grund af krig og insekter.

6 ØGER EN FIRE-DAGES UGE ARBEJDSGLÆDEN?

Spørgsmålet dukkede op hos kommunikationsbureauet Mercatus A/S under den årlige „ud-i-det-blå“ tur, der sidst i 2023 gik til hovedstaden. Et besøg hos Abtton A/S i samme branche, som direktør Palle Mikkelsen tidligere havde hørt et oplæg med, satte både først tankerne og dernæst et forsøg i gang.

8 BILEN&BOSSEN: MAN SKAL IKKE SKIFTE NED FOR AT OVERHALE

Den potente V12-motor flytter nemt bilen når man overhaler selv ved lave omdrejninger. Den sidder i en smuk Jaguar E, der nærmest er blevet en del af familien.

10 LOKALT REVISIONSFIRMA KØBER SIG IND I DANSK REVISION

12 SPAREKASSEN SCREENER ESG-INDSATSEN

14 TILPASSET LÆRING I DANSK SPROG OG KULTUR KAN HJÆLPE VIRKSOMHEDER, DER BRUGER UDENLANDSK ARBEJDSKRAFT

16 MANGLER DU KAPITAL OG SPARRING TIL VÆKST, EKSPORT ELLER GRØN OMSTILLING?

18 GMC TRE-ÅRSPLANER ER VOKSET TIL GRØN FORRETNINGSPLAN

20 MANGE BEHØVER IKKE AT SKIFTE ØKONOMISYSTEM

22 RESULTATER SKABES AF ENGAGEMENT, ANSVAR OG GODE PARTNERSKABER

Personprofil Kommunaldirektør Jonas Kroustrup, Norddjurs Kommune [forsidefoto] Den nye kommunaldirektør i Norddjurs Kommune, Jonas Kroustrup, er flasket op af forældre, der begge var offentligt ansatte, hvor det at tage ansvar for det samfund, man er en del af, var en hel fundamental værdi.

24 AJOUR – NAVNE – SELSKABER REGNSKABER – LEDIGHED – BOLIGMARKED

Udgivelse nr. 269. Erhverv Djursland udgives af kommunikationsbureauet Mercatus A/S, Færgevej 1, 1., 8500 Grenaa

Redaktion: Lars Chalmer Rasmussen (ansv.), Jens Nikolajsen og Haakon Rønnow Petersen.

Profiling: Lars Chalmer Rasmussen, tlf. 40 51 06 19 og Palle Mikkelsen, tlf. 28 10 20 44.

Oplag: 2.100 elleve gange årligt. ISSN1903-3613. Samt online udgave til ca. 1.000 abonnenter.

Tryk / distribution: Grefta Tryk A/S, tlf. 86 32 29 22 / Distribution PLUS til samtlige postregistrerede firmaer, forretninger og kontorer på Djursland.

Næste nummer udkommer i uge 9.

Tekst, foto og annoncer må ikke benyttes erhvervsmæssigt uden skriftlig tilladelse fra redaktionen. Der må citeres fra magasinet med kildeangivelser efter gældende regler. Klummer og advertorials er betalte indlæg.





BYGMA
GRENAA

IKKE FOR AMATØRER

Åstrupvej 16 · 8500 Grenaa · Tlf. 87 58 11 00



RYOMGÅRD
TØMMERHANDEL & BYGGECENTER
Vestergade 10B · 8550 Ryomgård · Tlf. 87 74 12 34
www.vorupgruppen.dk



DJURLAND KLOAK-SERVICE
ApS v/Ulrik Sinding

Abildgårdsvej 10 · 8570 Trustrup
86334677 · 86334121 · www.u-sinding.dk



NETVÆRK ER AFGØRENDE FOR EKSPORT



Et solidt netværk og gode sprogkundskaber er fundamentet for eksport af skovmaskiner fra Gjerrild til hele Europa, hvor maskinerne er en mangelvare på grund af krig og insekter.

AC Recycling i Gjerrild har en god forretning med at eksportere skovmaskiner, som de skaffer i Norge og Sverige for kunder i stort set hele resten af EU. Virksomheden består af ejerne, Jette og Christian Malthe-Bruun, samt to medarbejdere. Christian har det meste af livet købt og solgt maskiner men først fra 2014 på professionelt plan.

„Det har altid været svært at skaffe skovmaskiner, og det er det stadig. Og behovet er steget meget de seneste år. I Sydeuropa har der været store angreb fra barkbiller, så træerne skal fældes hurtigt, og så er Rusland, som stod for 40 procent af Europas træmængde, lukket ude,“ forklarer han.

Han er vokset op på Emmedsbo Skov sammen med sin bror, Jon, på farens skovbrug. Her havde drengene en legeplads på 600 hektar. Begge sønner sagde nej til at overtage skovbruget, som faren solgte i 1993, for de havde deres egne maskiner og ville hellere være entreprenører. Det har de været til for tre år siden.

„Det er for svært at finde folk, og der er ikke så mange penge i at skove i Danmark. Jeg har fundet den rigtige hylde med at sælge skov-

maskiner. Vi annoncerer på Mascus, som er en annonceside for entreprenør- og landbrugsmaskiner, men jeg sælger mest igennem netværk. Alle kender mig i den her branche,“ fortæller Christian Malthe-Bruun.

Tyskland er simpelthen i orden

Han køber maskiner i Norge, betaler for dem, og sælger dem videre til kunden. Han og Jette henter og bringer selv maskinerne på de lastbiler, de har købt, fordi de ikke kunne få dem leveret. Det gør også, at de er hurtige til at levere. Ud over dansk taler Christian svensk, norsk, engelsk og tysk.

„En tysker køber ikke af en, der ikke kan tysk, så det er vigtigt at kunne. Til gengæld overholder de alle aftaler til punkt og prikke. Man kan stole på, at de betaler til tiden.

I Tyskland er det simpelthen i orden, og her leverer vi, før vi har fået vores betaling, modsat i andre lande, hvor vi først leverer, når der er betalt,“ fortæller han.

Toldreglerne, som der er masser af, er forskellige fra land til land, og

» EN TYSKER KØBER IKKE AF EN, DER IKKE KAN TYSK, SÅ DET ER VIGTIGT AT KUNNE

Jette, der står for den del, oplever Tyskland som det mindst bureaukratiske. I nogle af de andre lande er der

krav om dokumenter i tre eksemplarer sendt med posten, og hun har oplevet at blive ringet op, fordi de tre dokumenter ikke var underskrevet med samme kuglepen.

Går mere over til knusning

Sideløbende har virksomheden gang i en anden satsning, nemlig knusning af genbrugstræ og dybstrøelse, en blanding af komøg og halm, til biogasanlæg. I den forbindelse har Christian udviklet en metode til at slukke brande i flis ved at køre flisen gennem knuseren og tilsætte vand. Blandt andet brandene på Novopan og Studstrupværket har virksomheden slukket på den måde.

„Jeg tror, vi går mere og mere over til knusning og mindre skovmaskiner. Det bliver godt. Faktisk kunne vi allerede være ti gange så store, hvis vi kunne finde kvalificerede folk,“ slutter han.

Haakon Rønnow Petersen,
haakon@mercatus.dk

» DET HAR ALTID VÆRET SVÆRT AT SKAFFE SKOVMASKINER, OG DET ER DET STADIGT

Spørgsmålet dukkede op hos kommunikationsbureauet Mercatus A/S under den årlige „ud-i-det-blå“ tur, der sidst i 2023 gik til hovedstaden. Et besøg hos Abtion A/S i samme branche, som direktør Palle Mikkelsen tidligere havde hørt et oplæg med, satte både først tanker og dernæst et forsøg i gang.

Abtion kunne dokumentere både produktivtets-, tilfredsheds- og indtjeningsfremgang ved at gå fra fem til fire dages arbejdsuge med fuld løn. De har fået mere arbejdsglæde og endnu mere tilfredse medarbejdere. Rekrutteringen i den hurtigt voksende virksomhed er pludselig ikke længere en udfordring. Succesen er så stor, at de nu har oprettet et „Institut for 4-dages arbejdsuge“, hvor de nu hjælper andre virksomheder med at komme i gang.

Ifølge en undersøgelse lavet af Norstat for Business Danmark, drømmer tre ud af fire lønmodtagere (72 pct.) om at arbejde fire frem for fem dage om ugen. Vel landet på Djursland igen blev fire partnere derfor enige om at arbejde videre med mulighederne for en fire dages

arbejdsuge og 50% mere weekend, og anden januar i år gik startskuddet for en forsøgsperiode frem til påske med fast fredag om fredagen.

Arbejdsglæde og indtjening

Hele teamet er med på de nye tanker og muligheder. En 4-dages arbejdsuge, der hos Mercatus er på 34 timer, skal være et middel til at give en sundere balance mellem arbejde og fritid, forklarer Palle. „Vi stræber efter at blive mere effektive, uden at gå på kompromis med resultaterne. Vi vil skabe de bedst mulige arbejdsbetingelser for vores medarbejdere. Det er afgørende for at fastholde og tiltrække vores talenter.“

Palle forventer også et reduceret stressniveau, færre sygemeldinger

» VI STRÆBER EFTER AT BLIVE MERE EFFEKTIVE, UDEN AT GÅ PÅ KOMPROMIS MED RESULTATERNE

ØGER EN FIRE-DAGES UGE ARBEJDGLÆDEN?

og mere overskud på arbejdspladsen, fordi der er mere tid til at slappe af og dyrke tilværelsen uden for arbejdet.

„I forsøget med en 4-dages arbejdsuge har vi gentænkt vores arbejdsmetoder: Hvordan kan vi løse opgaverne smartere og

bedre, så vi skaber større trivsel for vores medarbejdere både privat og på arbejde? Hvordan kan vi både arbejde endnu bedre sammen og forstyrre hinanden mindre?“

Gentænker arbejdsmåden

Gevinsterne ved 4-dages arbejdsuge afhænger først og fremmest af, hvordan vi arbejder og ikke hvor meget vi arbejder, forklarer Palle, der fortæller, at der er indført en række konkrete tiltag: „Vi har indført

fokustid, hvor vi alle kan arbejde uden forstyrrelser på kryds og tværs.

Vi har installeret 'busy lights', hvor en rød eller grøn lampe fortæller, om man er optaget eller ledig.“

Der afholdes nu alene interne møder efter frokost. De skal al-

tid have en dagsorden og en fastlagt varighed. „Det kan virke banalt, men møderne er faktisk allerede blevet både kortere og skarpere. Vi har altid haft næsten fri mødetid. Den har vi strammet lidt op på, så alle nu som udgangspunkt skal møde mellem kl. 7 og 10. Det gør vi for at sikre arbejdsro om formiddagen, hvor hjernen beviseligt er mest frisk og effektiv. Vi får også på den måde et

bredt bånd over alle dage,

hvor alle er til stede. Det er stadig fleksibelt, hvornår man går hjem, men vi forventer, at alle placerer planlagt fravær til fx lægebesøg om fredagen.“

Mere tilfredse kunder

Palle understreger, at forsøget også skal give større smil hos kunderne. „Den større arbejdsglæde skal gerne smitte af på både vores opgaveløsninger og vores kundedialog, så kunderne også bliver mere tilfredse. Hvis hjernen er glad, bliver den mere produktiv,“ konstaterer han.

De fire partnere dækker fredagene ind på skift, så kunderne stadig altid kan få hjælp. „Det er vigtigt for os, at kunderne også nikker til vores tanker og rent faktisk oplever, at vi bliver endnu bedre til at hjælpe dem med deres kommunikation,“ slutter han.

Lars Chalmer Rasmussen, lars@mercatus.dk

» DEN STØRRE ARBEJDSGLÆDE SKAL GERNE SMITTE AF PÅ BÅDE VORES OPGAVELØSNINGER OG VORES KUNDEDIALOG



Direktør Palle Mikkelsen, Mercatus A/S



MAN SKAL IKKE SKIFTE NED FOR AT

Den potente V12-motor flytter nemt bilen når man overhaler selv ved lave omdrejninger. Den sidder i en smuk Jaguar E, der nærmest er blevet en del af familien.

Den smukke Jaguar E fra 1973 står i indkørslen i Vivild hos Martin Busk Jensen, Managing Director hos Röchling i Allingåbro. Oprindeligt var den gul, men den står mere mondænt og eksklusivt i den vinrøde metallak, den har i dag.

„Det er mig, der kører mest i den, men det er min hustru, Jannies. Hun har arvet den af sin far, Tony, der døde ret pludseligt for fem år siden. Når jeg starter den, siger børnene, den lugter af Morfar. På den måde er han med, når vi kører i den,“ fortæller Martin Busk Jensen.

Morfar Tony købte den i dårlig stand, en motor med skal, hvorefter han skilte den helt ad, omlakerede den med vinrød metallak og satte

trådfølge på. Sammen med sin eneste datter har han været til mange træf og kørt mange ture.

Abnormt stort moment

„Da Jannie blev større, blev den hans baby. Når han besøgte os, kom han ofte i den og røg gerne en cigaret undervejs. Der er stadig et af hans cigaretskod i askebægeret. Jaguaren har en særlig plads i Jannies hjerte,“ fortæller Martin Busk.

Om sommeren bliver den brugt til spontane småture på Djursland, for eksempel forbi vaffelbageriet i Fjellerup, hvor bilen vækker stor opsigt i den ofte lange kø. Martin er ikke mekaniker ligesom svigerfaren og forstår sig ikke på at reparere selv.



OVERHALE

„Pludselig stod vi med en bil, hvis særheder vi ikke kendte. Når man starter den kold, må man ikke give gas, og når den er varm, skal man. Jeg har prøvet at komme hjem med kold mad, fordi den ikke ville starte. Når den kører, nyder jeg det abnormt store moment. Man skal ikke skifte ned for at overhale,“ fortæller Martin Busk Jensen.

Når børnene bliver lidt større og kan passe sig selv, har han og Jannie planer om at deltage i de veterantræf, der er i området om sommeren, for eksempel ved Kalø om tirsdagen.

Haakon Rønnow Petersen,
haakon@mercatus.dk

Jaguar E type

| | |
|---------------|------------------|
| Byggeår: | 1973 |
| Produceret: | 7.298 |
| Motor: | V12 |
| Slagvolumen: | 5,3 L |
| Effekt: | 272 HK |
| Tophastighed: | 240 km/t |
| Acceleration: | 0-100 på 6,7 sek |
| Egenvægt: | 1.535 kg |
| Højde: | 1,2 meter |
| Land: | Storbritannien |

Talkompagniet Statsautoriseret Revisionsvirksomhed, med revisor og indehaver Martin Just Nielsen i spidsen, skiftede ved årsskiftet navn til Dansk Revision. Placeringen i lokalerne på Nytorv i Grenaa er uændret, mens teamet har fået adgang til et stort fagligt fællesskab.

For Martin, der har drevet selvstændig revisionsvirksomhed i mange år, har ordene nærvær, seriøs og jordnær været helt grundlæggende værdier i virksomheden. „Det er vigtigt for mig at understrege, at vi også efter navneskiftet fortsætter som en helt selvstændig virksomhed, med uændret prispolitik og den lokale forankring, der altid har været vores fundament,“ fortæller han og slår samtidig fast, at der stadig er et samarbejde med Talkompagniet v/Christina Just. „De er flyttet op på førstesalen, og hjælper fortsat erhvervslivet med blandt andet bogføring, løn og moms.“

Faglig backup

Baggrunden for samarbejdet med – og valget af – Dansk Revision er ifølge Martin netop, at han helt har bevaret sin selvstændighed, men samtidig har fået adgang til flere specialkompetencer og fælles branchespecifikke fordele. „Verden forandrer sig med lynets hast, og vi vil være på forkant og kunne levere det, kunderne og lovgivningen forventer. Det betyder, at vi stadig er lokale, nærværende og fagligt opdaterede med viden, vores mange kunder på Djursland kan drage nytte af.“

Martin fortæller også, at det ikke er så længe siden, at tanken opstod. „Jeg er sikker på, at for den type ændringer, er det vigtigt hurtigt at beslutte sig og rykke på det, så der kommer styr på det i en fart.“

Nye effektive værktøjer

Den handlekraft har skabt tryghed hos både kunder og ansatte. „Vi har kun fået positive tilbagemeldinger fra alle sider og vi har glædet os helt vildt til, at samarbejdet blev formelt,“ fortsætter Martin. Skiltet på facaden blev skiftet ud før jul og

det nye fælles kvalitetstyrings-system taget i anvendelse.

„Vi er gået fra et IT-system, vi selv kreerede for længe siden,

til et nyudviklet branchesystem, som alle i Dansk Revision bruger og udvikler på. Det er fedt at mærke, at medarbejderne har taget samarbejdet og de nye værktøjer til sig, og er begejstrede for dem.“

Positiv udvikling

I Dansk Revision er der stort fokus på at tiltrække kompetente medarbejdere. „Det

er blevet mere attraktivt at være elev hos os, fordi der fra centralt hold tilrettelægges særlige forløb

for trainees. De kommer i netværk med andre elever og kan fx deltage i fælles studieture til udlandet.“ Martin vurderer derfor, at det bliver lettere at rekruttere og fastholde arbejdskraft. „Det har vi heldigvis brug for, da vi har positiv nettotilvækst af kunder. Det betyder, at antallet af medarbejder skal øges i løbet af i år,“ slutter han.

Jens Nikolajsen, jens@mercatus.dk

» EFTER NAVNESKIFTET FORTSÆTTER VI SOM EN HELT SELVSTÆNDIG VIRKSOMHED

» VI ER STADIG LOKALE, NÆRVÆRENDE OG FAGLIGT OPDATEREDE MED VIDEN



LOKALT REVISIONSFIRMA
KØBER SIG IND
I DANSK REVISION



SPAREKASSEN SCREENER

ESG-INDSATSE

Nu kan Sparekassen Djurslands erhvervskunder få aktiv sparring på deres ESG-indsats.

Erhvervsrådgiverne i Sparekassen Djursland tilbyder nu også at screene ESG-indsatsen som en del af deres rådgivning, forklarer erhvervsdirektør Lene Holm Pedersen. „Det bliver vigtigt for alle virksomheder at få styr på ESG. Allerede i 2025 skal virksomheder i EU med mere end 500 ansatte indberette deres ESG-tal og indsats for regnskabsåret 2024. De kommende år rykker grænsen nedad, og selv mindre underleverandører vil blive mødt med krav om at kunne dokumentere deres ESG-indsats fra kunder, hvis det da ikke allerede er sket.“

» SELV MINDRE UNDERLEVERANDØRER VIL BLIVE MØDT MED KRAV OM AT KUNNE DOKUMENTERE DERES ESG-INDSATS FRA KUNDER

Lene og hendes kolleger i Erhvervsafdelingen vil hjælpe kunderne videre, og vil fremover i en tæt dialog med virksomheden klarlægge, hvor både de lavthængende frugter og de største udfordringer er:

„Vi tager udgangspunkt i et spørgeskema, så vi er sikre på at komme hele

vejen rundt. Vi kikker her på klimapåvirkning, klarlægger risici og ser på aktuelle og kommende tiltag. Vi taler også om fx trivsel, sikkerhed, rekruttering, relationer til kunder og leverandører, ligesom vi sammen drøfter ledelsens værdisæt. Vores udgangspunkt er den kreditmæssige vinkel, fordi screeningen giver os en mere kvalificeret helhedsvurdering af virksomheden.“

Eksterne ESG-rådgivere

Lene fastslår, at Sparekassen ikke er ESG-eksperter, men kan hjælpe kunderne videre: „Vi kan sætte virksomhederne i kontakt med en relevant ESG-rådgiver, når de har behov for det. Vi samarbejder med en række rådgivere med hver deres styrker, så vi kan altid finde en, der matcher behovet i virksomheden. I mange tilfælde er der også mulighed for at søge offentlige støttekroner til at komme seriøst i gang med at klarlægge, hvor virksomheden står i dag og med at lave en plan for, hvordan indsatsen løbende forbedres. Her kan rådgiveren også være en god hjælp,“ forklarer hun.

„Vi tager udgangspunkt i et spørgeskema, så vi er sikre på at komme hele vejen rundt. Vi kikker her på klimapåvirkning, klarlægger risici og ser på aktuelle og kommende tiltag. Vi taler også om fx trivsel, sikkerhed, rekruttering, relationer til kunder og leverandører, ligesom vi sammen drøfter ledelsens værdisæt. Vores udgangspunkt er den kreditmæssige vinkel, fordi screeningen giver os en mere kvalificeret helhedsvurdering af virksomheden.“

» VI SAMARBEJDER MED EN RÆKKE RÅDGIVERE MED HVER DERES STYRKER, SÅ VI KAN ALTID FINDE EN, DER MATCHER BEHOVET I VIRKSOMHEDEN

EU-krav til pengeinstitutter og revisorer

Det bliver snart et krav for både pengeinstitutter og revisorer, at de skal kunne do-

kumentere, hvordan deres kunder arbejder med ESG, og Lene kan også godt forestille sig, at en virksomhed på længere sigt vil få udfordringer med sine kreditønsker, hvis den ikke har styr på ESG-indsatsen. Hun har kendskab til andre pengeinstitutter, der allerede i dag stiller sig kritisk over for kunder, der ikke har en ESG-strategi:

„Vi har allerede i dag en konstruktiv dialog med flere kunder, der har udfordringer mht. ESG, som på sigt kan blive en trussel for deres økonomiske overlevelse. Det kan eksempelvis handle om at lave en investeringsplan for energirenovering af ældre bygninger, finansiering af en ny varmekilde eller udvikling af virksomhedens produktionsapparat. Det kan også være en udfordring med manglende trivsel i virksomheden, som ledelsen skal have hjælp til at håndtere. Igennem vores gode lokale netværk, forsøger vi at sætte virksomheden i forbindelse med relevante samarbejdspartnere i forhold til den konkrete opgave.“

Egen ESG-indsats

Hele Sparekassen har i en årrække arbejdet med at nedbringe dens CO2-udledning ved optimering af ventilation, lys, varme i afdelingerne, indkøb af reklameartikler og grønne firmabiler. Men E-indsatsen fortsætter, forsikrer Lene, der fortæller, at ledelsen også har stort fokus på både S og G. „Vi har fleksible arbejdstider og arbejdslokationer, seniorordninger, prioriterer at have flexjobmedarbejdere ansat, og tilbyder løbende videreuddannelse. Vidensdeling er et fokuspunkt for os: Hvordan kan vi rykke os på den gode måde, så vi også går glade på arbejde om tre til fem år?“

Vi prioriterer en aktiv sponsorstøtte til det lokale forenings- og idrætsliv, og vores medarbejdere er alle lokalt forankrede og engagerede i foreningslivet.“

Lars Chalmer Rasmussen, lars@mercatus.dk

Hvad er ESG?

ESG er en måde at strukturere arbejdet med bæredygtighed på, som bliver mere og mere udbredt både i danske og udenlandske virksomheder.

ESG står for Environment, Social og Governance, og dækker over hhv. miljø- og klimamæssige forhold, sociale forhold samt ledelsesmæssige forhold.

(E)nvironment

Miljø- og klimamæssige forhold, fx CO2-udledninger, ressourceforbrug, forurening, affald, miljøforhold, biodiversitet og cirkulær økonomi.

(S)ocial

Sociale forhold, fx arbejdsforhold (både for dine egne ansatte og for dine leverandører, sygefravær, inklusion af mennesker på kanten af arbejdsmarkedet, diversitet, ligestilling, arbejdsulykker og medarbejdertilfredshed.

(G)overnance

Ledelsesmæssige forhold, fx forretningsetik, virksomhedskultur, antikorruption eller politisk engagement.

EN

Stigningen i udenlandsk arbejdskraft har fået sprogskolen Job og Sprog Djurs til at sætte øget fokus på at hjælpe lokale virksomheder og deres udenlandske medarbejdere til at nedbryde sprog- og kulturbarrierer.

Ifølge jobindsats.dk er der omkring 2.000 beskæftigede internationale medarbejdere i de to Djursland-kommuner.

„Det er en kæmpe ressource på mange arbejdspladser, og vi kan se et stort potentiale i at hjælpe med bedre at få integreret de mange medarbejdere,“ lægger Almaz Mengesha ud. Hun er i sommer tiltrådt som ny leder for Job og Sprog Djurs, der har afdelinger på Hovedgaden i Rønede og på Mølleskolen lidt uden for Grenaa og som dermed servicere både Syddjurs og Norddjurs. Sprogskolerne blev i 2019 en kommunal opgave, som da hovedsageligt var en beskæftigelsesindsats.

Integration og fastholdelse

En stor del af de omkring 400 kursister er stadig visiteret via jobcentre, men sprogskolen oplever en

stigende efterspørgsel på skræddersyede forløb for virksomheder.

„Mange udlændinge har fået en fast fod på arbejdsmarkedet, og hverken de, eller deres arbejdsgiver, er ofte

klar over, at de kan få hjælp til at blive opkvalificeret ved at lære dansk og dermed blive en naturlig del af fællesskabet og det sociale liv på arbejdspladsen,“ fortsætter virksomhedskonsulent Christina Nüssler, der har ansvaret for kontakten til erhvervslivet. Det er ifølge hende meget vigtigt at sikre en bedre integration: „Der er mange usynlige regler og normer på en arbejdsplads, som kan være svære at afkode og virke mærkelige, når man kommer fra en helt anden kultur.“

Fleksible forløb

„Al undervisning foregår på dansk, og vores undervisere er meget visionære og kreative som kulturformid-

» KURSISTERNE FÅR IKKE ALENE DE NØDVENDIGE DANSKKUNDSKABER, MEN LÆRER OGSÅ AT BEGÅ SIG SOCIALT

Almaz Mengesha

lere for at sikre, at kursisterne ikke alene får de nødvendige danskundskaber, men også lærer at begå sig socialt på den enkelte

arbejdsplads,“ supplerer Almaz.

Oftentimes er undervisningen tilrettelagt, så den er designet til en bestemt branche. „SoSu området, restaurations- og rengørings-

branchen er sammen med jern- og metalindustrien godt repræsenteret. Kurserne bliver håndholdt og kan fx ende ud i truck- eller svejsecertifikat,“ uddyber Christina og fort-

sætter: „Vores forløb kan sammensættes meget fleksibelt, så undervisningen både kan være i hold eller individuel ligestemte kurserne kan foregå både i virksomheden eller på skolen, i og uden for arbejdstiden.“

Gratis undervisning

Internationale herboende medarbejdere har, som alle andre nyankomne til Danmark, ret til gratis danskundervisning indenfor de første fem år. „Det betyder, at rigtig mange udlændinge, der er i arbejde, kan modtage undervisningen gratis,“ slår Christina fast. „Derudover er der mulighed for finansiering via godtgørelse af løntab, Statens Voksenuddannelsesstøtte (SVU) eller tilskud fra kompetencefonde.“ Hun understreger, at skolen er klar til at vejlede og guide interesserede virksomheder i at sammensætte det rigtige kursusforløb, samt hjælpe med at klarlægge det praktiske og økonomiske.

Jens Nikolajsen, jens@mercatus.dk

TILPASSET LÆRING I DANSK SPROG OG KULTUR

KAN HJÆLPE VIRKSOMHEDER, DER BRUGER UDENLANDSK ARBEJDSKRAFT





MANGLER DU KAPITAL TIL VÆKST, EKSPORT ELLER GRØN

Venture Capital Djursland er to årlige events, hvor lokale iværksættere kan få en indsprøjtning med kapital og erfaring til den videre vækstrejse.

Næste mulighed for at „pitche“ er tirsdag den 6. februar.

Business Djursland samler igen en gruppe lokale investorer og mentorer, som gerne vil bidrage med kapital og erfaring til egnens unge virksomheder. På Venture Capital Djursland kan iværksættere med et til to år på bagen pitche for gruppen af investorer og opnå både kapital og trække på de erfarne investorers erfaringer. Også denne gang er foreningen teamet op med EIFO, Danmarks Eksport- og Investeringsfond.

Kapital, netværk og sparring

Jesper Rasmussen Skjøttgaard og Poul Erik Nielsen er de lokale EIFO'er, der deltager og tager dialogen med de små og mellemstore danske virksomheder både på Venture Capital Djursland og i hverdagen.

„EIFO understøtter vækst, eksport og grøn omstilling i dansk erhvervsliv gennem investering, lån, kautioner eller garantier. Vi finansierer alle former for iværksættere og små og mellemstore danske virksomheder, men har et særligt fokus på virksomheder indenfor

digitale platforme, agri og food og energiområdet, men også forsvarsteknologier er prioriteret højt i vores nye strategi,“ fortæller Jesper Rasmussen Skjøttgaard.

Han er begejstret for samarbejdet med Business Djursland og er glad

for, at initiativet med Venture Capital Djursland allerede har givet konkret udbytte for tidligere deltagere.

„Vi har tidligere bidraget til lokale iværksætteres vækstrejse og ser frem til at kunne gøre det samme, når vi mødes den 6. februar. Men det, der er vigtigt at sige, er, at vi ikke konkurrerer med det private finansieringsmarked. Hvis vækstfinansieringen kan lykkes uden os, så træder vi tilbage. Er der en investor eller et pengeinstitut med på banen, kan vi booste likviditeten ved at matche deres kapital med

lån, så længe vi med udgangspunkt i vores investeringskriterier tror på businesscasen,“ siger han.

Der kan også være iværksættere, der er tidligt på rejsen og

ikke skal have finansiering hos EIFO her og nu. Dem vil Jesper & Co.

» VI FINANSIERER
ALLE FORMER FOR
IVÆRKSÆTTERE OG
SMÅ OG MELLEMSTORE
DANSKE VIRKSOMHEDER

Jesper Rasmussen, EIFO

Udfordringer

1. Planetære grænser
2. Personlig økonomi
3. Sundhed og Stress



OG SPARRING OMSTILLING?

gerne sparre med og bringe EIFO's netværk i spil for.

„Vi udfordrer gerne iværksætterne på deres strategi og udviklingsplan, afdækker behov og sparrer med om, hvad næste skridt kan være. Derudover kender vi økosystemet og hvem der kan sparre og bidrage med finansiering,“ siger han.

ESG og grøn omstilling

ESG-strategier og forretningsplaner med fokus på bæredygtighed fylder allerede meget i dag. Selv mindre underleverandører bliver mødt af kundekrav ift. ESG, og mange er i fuld gang med at udvikle nye forretningsområder med ESG som udgangspunkt. Den grønne omstilling kræver kapital, og her har EIFO et særligt fokus, forklarer Jesper: „Det er vigtigt for os at understøtte

arbejdet med ESG i virksomhederne, og derfor er vi også med på banen, når der skal bruges kapital til den grønne omstilling.“

Iværksættere, kom på banen

Direktør Ole Svit, Business Djursland, har store forventninger til udbyttet

af Venture Capital Djursland, som netop kobler risikovillige penge og faglige kompetencer med lokale iværksættere.

„Jeg er specielt begejstret for, at EIFO også er med på banen, og har allerede brugt dem meget. De sidder sammen med lokale investorer og mentorer i panelet, når de op til fem udvalgte iværksættere skal pitche deres forretningsidé. Koblingen med EIFO kan være med til, at projektet rent faktisk kan realiseres.“ Han opfordrer iværksættere med 1-2 års erfaring til at søge om at komme

i betragtning den 6. februar: „Vi screener og udvælger ansøgerne ift. forretningsidé, udvikling til dato og potentiale. Vi giver de udvalgte sparring ift. deres pitch, inden de står foran panelet.“

Sidste ansøgningsfrist er mandag d. 29. januar, og du ansøger på et online-skema under arrangementet på Business Djurslands hjemmeside. Ole opfordrer også interesserede lokale investorer til at henvende sig til ham for eventuel deltagelse.

Lars Chalmer Rasmussen, lars@mercatus.dk



GMC TRE-ÅRSPLAN ER VOKSET TIL GRØN FORRETNINGSPLAN



Hos TLV-Forsyning ApS har deres GMC miljøcertificering siden 2001 udviklet sig til i dag at være et værdifuldt værktøj til at udarbejde deres strategi- og handlingsplaner. Og flyttet fra manuelle mapper til en digital løsning.

Direktør Michael Meldgaard Christensen har været med på hele rejsen. „Vores organisation er vokset betragteligt, fordi vi har overtaget driften af flere fjernvarmeværker på Djursland og i Randers,“ forklarer Michael. „Siden 2012 har vi brugt de fastlagte og tvungne tre års GMC målsætninger langt mere strategisk, så de i dag udgør ryggraden i en grøn forretningsplan, baseret på de besluttede mål og strategier som hele selskabets investerings- og handlingsplan er styret efter.“ På den måde er de bygget ovenpå de oprindelige GMC tanker og systemer, med treårige handlingsplaner og efterfølgende opfølgning.

Farvel til flis

Ikke mindst de svingende energipriser gennem de sidste par år, har fået selskabet til at investere i nye mere miljøvenlige teknologier. „Vi har lagt en 10 årig plan, som skal sikre, at vi kan holde priserne på et fornuftigt niveau samtidig med, at vi bliver mere miljøvenlige,“ forklarer han.

De ni nuværende anlæg har forskellige behov for at udvikle sig, men fælles for dem er, at de i fremtiden hovedsageligt skal bruge el som energikilde. „Vores fliskedler skal helt udfases og erstattes af varmepumper og store akkumuleringsstanke med elpatroner.“

Fastlåst elpris

Bag den beslutning ligger en fastprisaftale om køb af store mængder el hos NRGi. „Fordi vi på forhånd har ordret og fastlåst prisen på langt størstedelen af vores elkøb i 10 år, kan vi i alt investere 85 mio. kr. og

samtidig være i stand til at sænke varmepriserne.“ Michael fortæller også, at det er planen, at en stor del af strømmen skal komme fra lokale anlæg, så det overordnede danske elnet belastes mindst muligt, hvilket reducerer prisen på transport af elektriciteten. „Elselskabet vil stå for at opføre Bjørnholmparken, som skal forsyne os med lokal energi.“

Online rapportering

TLV's markante vokseværk og øgede geografiske spredning, har betydet farvel til de oprindelige GMC ringbind som fysisk styringsredskab. „Den røde mappe på chefens kontor er helt død,“ smiler Michael og fortsætter. „Vi har digitaliseret hele processen

» VI HAR BRUGT DE FASTLAGTE OG TVUNGNE TRE ÅRS GMC MÅLSÆTNINGER LANGT MERE STRATEGISK

ved at bruge et enkelt, men effektivt, visuelt og brugervenligt værktøj, hvor alt registreres samlet, ligesom alle i organisationen kan få adgang til planer og data, uanset tid og sted.“

Alle relevante informationer lægges ind i systemet. „Det indeholder ikke alene vores grønne forretningsplan, men fx også beredskabsplaner, APV, brugsanvisninger og driftsrapporter. Det hele er flettet sam-

» VI HAR DIGITALISERET HELE PROCESSEN VED AT BRUGE ET ENKELT, MEN EFFEKTIVT, VISUELT OG BRUGERVENLIGT VÆRKTØJ

men, så vi kan dokumentere alt, hvad vi gør.“ Netop dokumentationen er Michael sikker på, får stigende betydning. „Vi vil sætte øget fokus på vores ESG politik, så vores forbrugere, der ejer os, får et godt indblik i, hvad vi står for, og hvordan vi agerer.“

Jens Nikolajsen, jens@mercatus.dk



Direktør Henrik Kruse, Digisense A/S

MANGE BEHØVER IKKE AT SKIFTE

Omkring 150.000 danske virksomheder bruger et økonomisystem, der ikke er forhåndsgodkendt af Erhvervsstyrelsen. Men langt de fleste kan nøjes med at udvide det eksisterende system, så det overholder den nye bogføringslov, forklarer direktør Henrik Kruse fra Risskovbaserede Digisense A/S.

Måske er du også blevet tæppebombet med reklamer om at skifte økonomisystem til et af dem, der netop er blevet forhåndsgodkendt af Erhvervsstyrelsen, så det overholder den nye bogføringslov. Men for langt de fleste findes der en anden og langt billigere mulighed, som Henrik Kruse og hans folk allerede har hjulpet en lang række lokale virksomheder med. Han tilbyder en anden og lidt overset løsning for de virksomheder, der ikke har lyst, råd eller ressourcer til at skifte hele økonomisystemet.

Erhvervsstyrelsen har gjort det muligt at beholde dit nuværende system, også selv om det ikke er på listen, blot du lever op til nogle digitaliseringskrav. Bogføringssystemet kaldes så for et specialudviklet system.

Undgå at skifte system

Henrik har siddet med til nogle af møderne hos Erhvervsstyrelsen og er kommet med input til lovgivningen. Derfor er han og Digisense specialister, når det kommer til specialudviklede systemer, og har sat sig grundigt ind i de krav, der skal opfyldes for at overholde den nye bogføringslov. Digisense har bygget

moduler, der kan implementeres i de fleste bogførings-systemer, så de lever op til kravene.

„Der er rigtig mange, der slet ikke kender til denne mulighed.

Vi har fået henvendelser fra en lang række lokale virksomheder, der ikke anede deres levende råd, for mange tror, at de absolut skal skifte system for at leve op til kravene, men det er ikke altid det bedste. Med vores mo-

» MANGE TROR, AT DE ABSOLUT SKAL SKIFTE SYSTEM FOR AT LEVE OP TIL KRAVENE, MEN DET ER IKKE ALTID DET BEDSTE

Henrik Kruse, Digisense A/S



Bogholder Lone Hager Pedersen, David Super-Light

TE ØKONOMISYSTEM

duler er det nemt og meget billigere få sit nuværende system udvidet, så det lever op til kravene,” konstaterer Henrik.

Fra 400.000 kr. til 15.000 kr.

En af de virksomheder, Digisense har hjulpet, er David Super-Light – et belysningsfirma med omkring 20 ansatte og en årlig omsætning på 17 mio. kr. Bogholder Lone Hager Pedersen forklarer, at det „var voldsomt”, da konsekvenserne af den nye bogføringslov gik op for hende og kollegerne.

De første meldinger lød på, at virksomheden kunne kigge ind i en udgift på omkring 400.000 kr. for at skifte fra dens nuværende regnskabssystem, C5 til et af de forhåndsgodkendte.

» VI BEHOLDER DET SYSTEM, VI KENDER, SÅ VI SLIPPER OGSÅ FOR AT BRUGE EN MASSE RESSOURCER PÅ OPLÆRING AF MEDARBEJDERNE

Lone Hager Pedersen, David Super-Light

„Det er rigtig mange penge for vores virksomhed og virkede uoverskueligt, og vi havde heller ikke lyst til at skifte system,” siger Lone Hager Pedersen.

Virksomheden blev anbefalet at kontakte Digisense, som hjalp med en alternativ løsning, der havde en opstartsudgift på 15.000 kr.

„Det er vi virkelig glade for

og lettede over. Samtidig beholder vi det system, vi kender, så vi slipper også for at bruge en masse ressourcer på oplæring af medarbejderne,” siger Lone Hager Pedersen.

Engangsomkostning plus abonnement

Henrik forklarer, at engangsomkostningen på at komme i gang med at bruge modulerne fra Digisense

typisk er 10-15.000 kr.: „På vores hjemmeside er det nemt at få overblik over, hvordan du kan optimere dit nuværende bogføringssystem og leve op til kravene og hvad det cirka vil koste i abonnement i forhold til det aktuelle behov. Hvis jeg får en henvendelse, kan jeg hurtigt komme med et konkret tilbud.”

Lars Chalmer Rasmussen, lars@mercatus.dk

Inden udgangen af 2024 skal alle virksomheder og foreninger med en nettoomsætning over 300.000 kr. bogføre digitalt. Det omfatter bl.a. at koble sig op til NemHandel og sende og modtage elektroniske fakturaer som datafiler.

Virksomheden kan vælge at skifte til et af de bogføringssystemer, der er blevet forhåndsgodkendt af Erhvervsstyrelsen eller at beholde sit nuværende men specialtilpassede bogføringssystem.



RESULTATER SKABES AF
**ENGAGEMENT, ANSVAR
OG GODE PARTNERS**

Den nye kommunaldirektør i Norddjurs Kommune, Jonas Kroustrup, er flasket op af forældre, der begge var offentligt ansatte, hvor det at tage ansvar for det samfund, man er en del af, var en hel fundamental værdi.

» DER VAR FOKUS PÅ DANNELSE, ENGAGEMENT OG ANSVAR FOR ENS EGNE FÆLLESSKABER

„Mine forældre var henholdsvis lærer og læge, som bevidst arbejdede i „den gode sags tjeneste“. Det er jeg rundet af, og det har fyldt meget,“ husker Jonas, hvor også hans klasselærer står klart som rollemodel. „Det handlede ikke bare om kongerækker og kommaer, men hun var utrolig engageret i samfundets dagsordener, og jeg lærte mange ting, som er vigtige for børn. Der var fokus på dannelse, engagement og ansvar for ens egne fællesskaber.“

Ledelse realiserer visioner

Som ung var Jonas meget interesseret i IT og de mange muligheder, de nye teknologier åbnede op for. „Efter studentereksamen læste jeg informationsvidenskab på AU, som er en bred uddannelse. Det førte til en række forskellige projekter og jobs, hvor det tekniske var indgangen, men hvor jeg langsomt fik mere og mere interesse for ledelsesopgaven. Den er jeg vokset med, og det har drevet mig i den her retning, fordi jeg ser ledelse som vejen til at realisere mange visioner.“ Ifølge Jonas er det undervurderet, hvor mange dygtige ledere der er i det offentlige. „Jeg har suget til mig fra dygtige folk, og det har været sindssygt inspirerende og har givet mig blod på tanden.“

En holdsport

Arbejdet i de andre mindre kommuner, Jonas har været beskæftiget i, tiltaler ham. „Det er sjovt og spændende, og de mindre kommuner kan noget særligt, fordi alle er tættere på hinanden. For mig er det vigtigt at samarbejde på tværs, tænke helhedsorienteret og tage politikernes og borgernes ønsker alvorligt. Vi skal få hele kæden til at fungere og skabe gode rammevilkår for borgere og erhvervslivet.“

Han ser ledelse som en holdsport, hvor han ikke er alene om at drive organisationen. „Som holdspiller vil jeg bruge min position til sætte retning og spille andre gode, understøtte den politiske ledelse, det politiske fællesskab og det tætte samarbejde med borgmestren.“

Mentalt frirum

I det hele taget har Jonas en forkærlighed for nære fællesskaber. „Vi har i 20 år boet i Gammel Egå, der er et lille lokalsamfund, hvor vi er tætte på hinanden. Med gadekær, borgerforening og sin egen lille jazzklub.“ Med kun 35 minutter mellem bopælen og rådhuset i Grenaa ser Jonas frem til at tage del i det, der sker i kommunen. „Jeg deltog i borgermødet omkring Region Midtjyllands budgetforslag, for det falder mig naturligt at engagere mig. Jeg skal kende min kommune og repræsentere den.“

Et andet fællesskab, han nærmest er afhængig af, er cykling. „Jeg er vild med at cykle, og har gjort det hele mit liv. Det har ført mange gode fællesture, hvor vi har gennemført klassikere som Flandern Rundt med sig. Cykling holder mig sund og frisk, renser hjernen og giver mig et mentalt frirum, der er vigtigt,“ pointerer han og fortæller, at han allerede glæder sig til cykelturen på arbejde, når vejret indbyder til det.

Jens Nikolajsen, jens@mercatus.dk

» FOR MIG ER DET VIGTIGT
AT SAMARBEJDE PÅ TVÆRS,
TÆNKE HELHEDSORIENTERET
OG TAGE POLITIKERNES OG
BORGERNES ØNSKER ALVORLIGT

VAR KABER

NAVNE

Erhvervspriser til HSM Industri A/S og Anette Kjær og Sønner ApS

På den fælles nytårskur for Erhverv Grenaa og Business Djursland blev de to foreningers forskellige erhvervspriser uddelt.

Erhverv Grenaa PRISEN

Formand for Erhverv Grenaa, Mette Haase Lindhardt, overrakte en bronzeskulptur udført af den lokale kunstner Bjørn Kromann-Andersen til ejer og direktør Esben Møller fra HSM Industri A/S, der dermed blev den første modtager af den ny-indstiftede erhvervspris. Som begrundelse sagde formanden: „Esben og hans medarbejdere har igennem mange år opbygget en stor og veldrevet virksomhed, der har fokus på at levere en høj kvalitet, som opfylder kundernes krav og forventninger.

I 2023 er det blevet mere synligt, at HSM også har sat skub i udvikling af deres ESG strategi, hvor ikke mindst S’et – de sociale forhold – træder frem:

HSM er en rummelig arbejdsplads, der også ansætter udsatte mennesker fra kanten af arbejdsmarkedet, der har brug for ekstra hjælp og attention, ligesom de er medlem af netværket Code of Care Norddjurs.

HSM har en aktiv lærlingepolitik, der bidrager til, at flere unge gennemfører en erhvervsuddannelse, og som samtidig er en væsentlig fødekanal for nye faglærte medarbejdere.

HSM har tiltrukket kvalificeret udenlandsk arbejdskraft, hvor mange af dem har været ansat gennem en længere årrække.



HSM har en god håndfuld kvinder ansat i den traditionelt set helt mandsdominerede produktion.

Alt i alt gør HSM rigtig meget for Grenaa og omegn og bidrager aktivt og positivt til at fremme erhvervslivet på rigtig mange fronter.”

Business Djurslands Erhvervspris

Fra Business Djurslands formand, Jørgen Laursen, lød baggrunden for valget af den lokale Gazellevirksomhed som prismodtager:

„På hjemmesidens forside møder man sloganet »Transport du kan stole på«. Et stærkt og forpligtende udsagn, uden ”slinger i valsen”, som også er den værdi, man møder i virksomheden.

Med ønsket om at levere god service og sikre transportløsninger til private og erhverv, startede virksomheden i 2006. I dag har den over 25 biler og 35 medarbejdere, og er på den måde en fremtrædende transportvirksomhed i Østjylland.

Organiseringen og driften er på mange måde familiepræget, i mere end én forstand. Ud over den nære familie, som alle er involveret i firmaets drift, ses firmaets ansatte også som en del af familien. Her er plads til forskelligheder, så længe målet altid er at sikre kunderne den bedst tænkelige service.

Den sociale bæredygtighed har virksomheden som noget helt naturligt taget til sig, og har da også to lærlinge og to flexjobbere tilknyttet – hvilket er enestående for en virksomhed i transportbranchen!

I har også taget grønne initiativer ift. driften. Bilparken opfylder alle EURO 6 normen og medarbejderne har alle været på kurser i effektiv og brændstoffreduserende kørsel.

Derudover har I for nylig taget et modigt og strategisk valg, ved at danne en professionel bestyrelse. Et valg, der sender stærke signaler til omverdenen om, at I fortsat har lyst til at udvikle jer og derfor har brug for at knytte flere kompetencer til virksomheder. Det er både modigt og stærkt!”

Aarhus Airport A/S

Anders Brams Nielsen (39) er tiltrådt i en nyoprettet stilling som Head of IT & Digital Innovation i Aarhus Airport. Han har tidligere bestrebet stillinger som blandt andet IT-chef hos BKI Foods A/S og IT-ansvarlig hos TV2Nord. Dertil har han haft egen rådgivningsvirksomhed inden for IT-sikkerhed og fungerer løbende som censor på IT-uddannelser.



COO Anne Zachariassen i Aarhus Havn - Port of Aarhus, er nyt bestyrelsesmedlem i Aarhus Airport A/S, udpeget af City of Aarhus. Hun kommer med stor viden inden for grøn omstilling og en solid erfaring med at navigere i et komplekst forretningsmiljø. Lufthavnen har ambitioner om at være med i front på den grønne omstilling, med et mål om at være klimaneutral i 2030, og de er allerede langt i forhold til at omstille eget materiel og køretøjer. Der bruges CO2-neutral strøm, opladere til elbiler står på rad og den nye lufthavnsterminal er energioptimeret. De grønne ambitioner flugter smukt med Anne Zachariasens ambitioner for arbejdet: „Jeg glæder mig meget til at komme i gang med arbejdet i bestyrelsen for Aarhus Airport. Lufthavnen har været i en rivende udvikling i de foregående år, men hvis vi skal sikre, at lufthavnen også på den lange bane skal være en værdiskaber for regionen, skal der de kommende år ske endnu mere. Dette gælder ikke mindst på bæredygtighedsdagsordenen, hvor jeg i særlig grad håber at kunne bringe mine kompetencer i spil.”



NAVNE

Syddjurs Kommune



Luise Pape Rydahl (47) er tiltrådt som ny direktør for Udvikling og Kultur i Syddjurs Kommune, hvor hun har ansvaret for chefområderne Kultur og Plan, Teknik og Miljø og et sekretariat. Luise kommer fra en stilling som forvaltningschef for Teknik og Miljø i Aarhus Kommune og har 15 års erfaring med ledelse inden for det tekniske område fra flere kommuner og fra Miljøministeriet. Fra Aarhus Kommune har hun dyb viden om strategisk planlægning, natur, miljø, klima og energi samt erfaring med borgerinddragelse, brug af kultur i byudvikling og ledelse af større udviklingsprojekter. „I ansættelsesudvalget og i Byrådet har vi været helt

enige om at pege på Luise Pape Rydahl, som vores nye direktør for Udvikling og Kultur. Luise var en del af et stærkt kandidatfelt, hvor hun skilte sig ud som den bedste kandidat. Vi er en kommune i positiv udvikling, og vi har brug for en både inddragende og erfaren direktør inden for kulturområdet, planområdet og det øvrige tekniske område. Med Luise har vi fundet en dygtig leder, som jeg er sikker på vil komme Syddjurs til gode,” udtaler formand for ansættelsesudvalget, borgmester Michael Stegger Jensen.

TLV-Forsyning ApS



Peter Vestereng er tiltrådt som Teknisk Projektleder hos TLV-Forsyning ApS. Han er uddannet maskinmester og

kommer med solid erfaring fra Rønde Fjernvarme og senest som projektleder hos Johnson Controls. Peter skal lede den grønne omstilling på TLV's varmegæsker på Djursland, hvor der over de næste tre år skal opsættes otte varmepumpeanlæg og akkumuleringsstanke til erstatning for værkernes fliskedler, der helt skal udfases.

AquaDjurs A/S

Det nye fælles vandselskab på Djursland AquaDjurs A/S – der er skabt gennem fusion af de to kommunale virksomheder Syddjurs Spildevand A/S og AquaDjurs A/S – har valgt tidligere direktør for Syddjurs Spildevand A/S Bjarne Langdahl Riis (foto tv) som ny direktør. Direktør for det

tidligere AquaDjurs A/S Palle Lyngsø Mikkelsen fortsætter som udviklingschef i det fusionerede selskab med særligt fokus på den forestående udbygning af Fornæs Renseanlæg, udviklingsplanen for drikkevand, selskabets grønne omstilling samt kontakten til de største erhvervskunder. Formandsposten og næstformandsposten i det nye selskab vil gå på skift mellem de to ejerkommuner, hvor tidligere formand for Syddjurs Spildevand A/S Jørgen Ivar Brus Mikkelsen (foto m) er startet som formand, og tidligere formand i det gamle AquaDjurs A/S Benny Hammer (foto th) som næstformand. Selskabet ejes med en lige halvdel hver af Syddjurs og Norddjurs kommuner.



SØRG FOR AT ANMELDE DIT KRAV I ET DØDSBO KORREKT

KLUMME – ADVOKAT

I de fleste dødsboer indrykkes der i forbindelse med boets behandling en annonce i Statstidende – et såkaldt proklama. Når annoncen er indrykket, har kreditorerne herefter en frist på otte uger til at anmelde deres krav. Som hovedregel bortfalder retten til dækning i dødsboet, hvis kreditor anmelder sit krav i dødsboet efter fristens udløb.

Alle anmeldelser skal i dag fremsættes på skifteportalen, et digitalt værktøj udviklet af domstolene, på www.skifteportalen.dk

Selvom anmeldelsen er sket indenfor fristens udløb, skal det understreges, at anmeldelsen også skal opfylde formkravene i dødsboskifteloven.

Hvis du ikke har styr på formkravene, kan din virksomhed risikere at miste kravet og dermed retten til betaling.

I en sag, der for nylig er afgjort ved landsretten vedrørende bortfald af krav, der ikke var anmeldt korrekt i overensstemmelse med dødsboskifteloven, var kreditors krav ikke længe gyldigt. Kreditor havde anmeldt et krav i et dødsbo inden proklamafristens udløb, men landsretten nåede frem til, at anmeldelsen ikke opfyldte formkravene i dødsboskifteloven, idet indholdet af anmeldelsen bl.a. var uden beløbsangivelse. Dommen viser, at det kan blive dyrt for kreditorer, hvis krav ikke er

anmeldt korrekt i et dødsbo. Landsretten fastslog vigtigheden af at opgøre sit krav og angive størrelsen.

Hvis du som kreditor ikke har mulighed for at opgøre kravet inden otte uger efter proklama er indrykket, kan du indgive en foreløbig anmeldelse med en skønsmæssig angivelse af dit tilgodehavende mod boet. Du skal herefter senest otte uger efter udløbet af anmeldelsesfristen foretage en endelige anmeldelse. Det bemærkes, at en anmeldelse med forbehold om at fremsætte et krav, ikke opfylder formkravene i dødsboskifteloven.



Af Mette Haase Lindhardt, advokat (L) og partner, Lindhardt Steffensen Advokater A/S, www.isa-advokater.dk



R.C. HOLM A/S

Industrivej 18, 8963 Auning

Regnskabsafslutning 30-06-2023

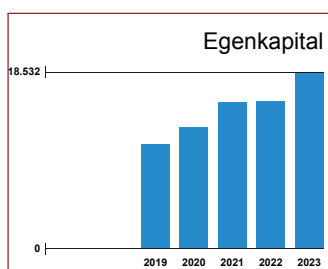
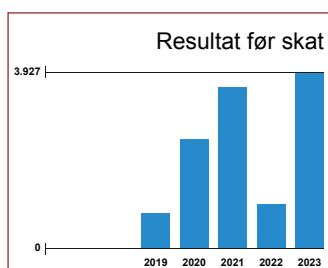
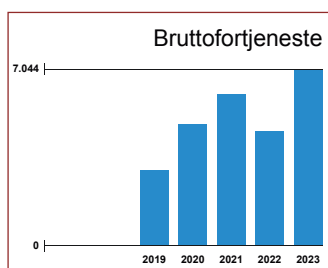
Bruttofortjeneste 7,0 (4,6)

Resultat før skat 3,9 (1,0)

Egenkapital 18,5 (15,5)

Antal ansatte 10

Alle beløb i mio. kr. · (forrige regnskabsår)



Ukrainehjælp med til vækst

Der kommer efterspørgsel på meget andet end krigsmateriel i kølvandet på krige. Elgeneratorer er et af de produkter, der virkelig har rykket sig salgsmæssigt hos handelsvirksomheden RC Holm A/S i Auning. Ejer og direktør Claus Holm Frederiksen har på den måde fx været med til at sikre elforsyningen rigtig mange steder i Ukraine under krigen, forklarer han:

„Sidste år kunne vi slet ikke skaffe nok generatorer, selvom vi har rigtig mange samarbejdspartnere og leverandører i ind- og udland. Hele verden er blevet støvsuget for generatorer, og vi supporterede de indsamlinger, der har været i Danmark, herunder den store Danmarks Indsamling med bl.a. elgeneratorer af enhver art.“

Coronatid og byggeriet

I coronatiden blev der solgt mange sommerhuse, og rigtig mange gik hjemme og arbejdede. Der skulle fx fældes en masse træer rundt omkring, og derfor har Claus og co. solgt mange flishugger til private gennem og efter coronaen. De skal ofte også bruge en motorbør, så dem er der også leveret mange af.

Der er også ifølge Claus stadig ret godt gang i byggeriet. „Vi kan mærke stor efterspørgsel hos både entreprenører og anlægsgartnere, der skal have anlagt haver og parker.“

Eldrevne køretøjer

Claus har et mangeårigt godt samarbejde med tyske Bernards, som bl.a. producerer kørende maskiner. Han forklarer, at vi er langt fremme i Danmark mht. udvikling af eldrevne kørende maskiner. „Efterspørgslen er stor herhjemme, ikke mindst pga. den grønne omstilling. Derfor har vi været med til at designe og udvikle en lang række eldrevne køretøjer for Bernards. Sammen kom vi med den første elektriske gravemaskine og introducerede også den første eldrevne ATV samt den første firehjulstrukne eldrevne ATV, der kan bruges til noget. Det er både store og små virksomheder, statslige agenturer og boligforeninger, vi sælger til, men også det semi-proffe segment, der arbejder i skovene og de mange fritidslandbrug er blandt kunderne.“

Mest i Danmark

Omkring 70% af salget ligger i Danmark, anslår Claus. „Vi

har en afdeling i Jönköping og har faktisk samarbejdspartnere i hele EU, men i udlandet sælger vi alene til virksomheder med CVR-nummer, ellers er administrationen alt for tidskrævende. Danmarks mange særordninger med miljøgebyrer og tillæg gør det meget besværligt at eksportere til private. Derfor har vi stadig mest fokus på salget i Danmark, hvor omkring halvdelen nu er til private, og den andel er stigende.“

Usikkert marked

Selskabet kom ud af sidste regnskabsår med både rekordomsætning og -resultat. Førskat resultatet var fire gange så stort i 2023 som året før. Men Claus er meget usikker på udviklingen fremover. „Alt afhænger af, hvad der sker ude i verden. Fragtraterne er lige nu steget til det 3-4 dobbelte igen, og den udvikling er vigtig for både omsætning og indtjening. Nu har de ellers været nede i nogenlunde normalt niveau i en længere periode, men urolighederne i Det Røde Hav har gjort sejladsen på tværs af verdenshavene meget besværlig og dermed dyrere.“

»Turisterne er glade for guiden, fordi den dækker hele Djursland og indeholder nogle gode artikler. De er også glade for det store Djurslandskort, der kan tages ud. Det er fantastisk, for så kan jeg nemt vise turisterne, hvordan de finder rundt på halvøen.«

Formand for Ebeltoft Handelsstandsforening Hanne Sloth



Vær sikker på, at turisterne finder dig i Djurslands lokale turistguide

Det er **NU** du skal sikre dig plads i

Djursland

Turistguide

Guiden er den eneste samlede turistguide for Djursland. Den udgives i samlet 55.000 eksemplarer i tre selvstændige sprogudgaver på dansk, tysk og engelsk. Guiden trykkes i 4 farver i A4-format.

Digital udgave: Djursland Turistguide produceres også i en digital udgave, der findes på www.djurslandturistguide.dk med hyperlinks på alle annoncer.

Guiden er gratis og distribueres løbende effektivt på udvalgte steder på Djursland, ligesom den udleveres til feriehusgæsterne hos nogle feriehusudlejere.

Djursland Turistguide udgives af Mercatus A/S



Læs mere på www.djurslandturistguide.dk eller kontakt Palle: palle@mercatus.dk · tlf. 86 30 06 19

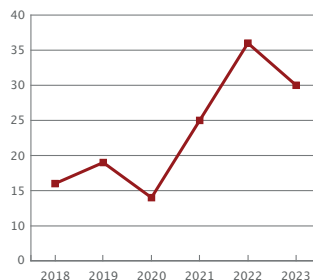
30 Djursland-Gazeller i 2023

Det er i 2023 lykkedes 30 lokale virksomheder på Djursland at komme med på den eftertragtede vækst-liste som Dagbladet Børsen står bag.

Den absolutte topscorer er ICAN ApS fra Mørke, der er med på listen for første gang. De har opnået en vækst på godt 600 pct. og leveret et bruttoresultat på 4,5 mio. kr. mod 3,0 året før. Ikke færre end 14 ud af de 30 har været på Gazellelisten tidligere, hvor T. J. Transport

ApS og Rytters Tømrerfirma ApS begge er med for femte gang.

Også Gl. Estrup Gartneri A/S skiller sig ud ved både at være med for tredje gang og have den suverænt højeste bruttofortjeneste på 165,9 mio. kr. blandt de 30 lokale Gazeller.



Antallet af Djursland-Gazeller 2018 - 2023

Djursland-Gazeller 2023

| Nr. i Region Midt | Vækst i % | Virksomhedsnavn | By | Bruttofort. mio. kr. *= omsæt. | Antal Gazelle kåringer |
|-------------------|-----------|--|------------|--------------------------------|------------------------|
| 19 | 601,4 | ICAN ApS | Mørke | 4,5 | 1 |
| 78 | 353,1 | Globe Overfladeteknik ApS | Kolind | 3,0 | 1 |
| 81 | 352,4 | Anette Kjær og Sønner ApS | Grenaa | 14,1 | 2 |
| 105 | 313,7 | Din Anlægsgartner ApS | Balle | 6,7* | 2 |
| 118 | 296,8 | Strongblue ApS | Hornslet | 7,5 | 1 |
| 119 | 296,2 | T. J. Transport ApS | Allingåbro | 7,9 | 5 |
| 120 | 293,0 | Andersen Winery ApS | Knebel | 3,5 | 2 |
| 188 | 225,3 | Plusice ApS | Ebeltoft | 11,1 | 2 |
| 189 | 224,7 | Gerts Vinduespolering & Service ApS | Grenaa | 5,4 | 1 |
| 202 | 214,9 | Temponizer A/S | Grenaa | 24,5 | 4 |
| 220 | 210,2 | Petat Finans A/S | Hornslet | 2,1 | 1 |
| 230 | 206,1 | Gl. Estrup Gartneri A/S | Auning | 165,9 | 3 |
| 246 | 201,8 | FUB ApS | Ebeltoft | 7,1 | 4 |
| 278 | 186,6 | Real Service ApS | Auning | 6,9 | 4 |
| 313 | 172,5 | Tømrerfirmaet Steen Thomsen ApS | Knebel | 2,3 | 1 |
| 387 | 150,0 | Morten P. Djurslands Tømrer- og Snedkerfirma ApS | Knebel | 4,7 | 2 |
| 397 | 148,8 | Rytters Tømrerfirma ApS | Trustrup | 18,6 | 5 |
| 486 | 129,8 | Djurs Vand Erhverv A/S | Ebeltoft | 2,7* | 1 |
| 490 | 129,3 | Trendyliving A/S | Rønde | 2,5 | 1 |
| 501 | 127,0 | Shopfitters Denmark ApS | Trustrup | 37,4 | 1 |
| 527 | 122,9 | Tømrerfirmaet Kurt Grønfeldt ApS | Rønde | 3,9 | 1 |
| 546 | 118,6 | Colombani ApS | Ebeltoft | 5,2 | 3 |
| 569 | 115,2 | Jensens Gulve og Møbler ApS | Rønde | 1,4 | 1 |
| 582 | 112,7 | TNC Huse ApS | Ebeltoft | 4,4 | 1 |
| 584 | 112,4 | Audes ApS | Hornslet | 7,5 | 1 |
| 615 | 108,6 | Holmsted VVS & Blik ApS | Trustrup | 7,4 | 1 |
| 630 | 105,9 | Vognmand Gert Andersen A/S | Mørke | 4,1 | 1 |
| 633 | 105,7 | JS-Byg ApS | Auning | 15,1 | 4 |
| 648 | 104,5 | BVM Tømrer ApS | Auning | 1,3 | 1 |
| 664 | 102,2 | Witehauz ApS | Knebel | 1,2 | 2 |

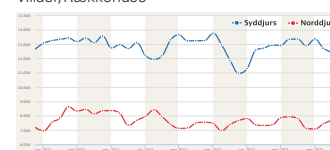
Sådan defineres en Gazelle-virksomhed

- A/S eller ApS (Pengeinstitutter er undtaget kravet).
- Min. 1 mio. kr. i omsætning eller 0,5 mio. kr. i bruttoresultat.
- Minimum fire regnskaber skal være offentliggjort. Regnskabsperioder på under 12 måneder i udgangsåret, og over 12 måneder i slutåret, frasorteres.
- Der skal være vækst i omsætningen/bruttoresultatet i hvert af regnskabsårene.

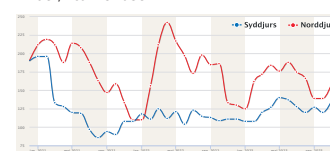
- Summen af det primære resultat skal være positivt.
- Omsætningen/bruttoresultatet skal mindst være fordoblet i løbet af de seneste fire år. Kilde: Dagbladet Børsen

BOLIGMARKED

Salgspris pr. kvm. Villaer/Rækkehuse

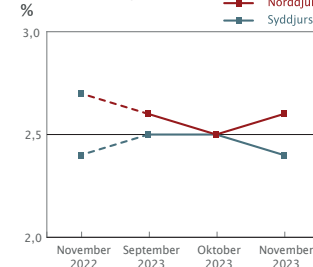


Salgstid Villaer/Rækkehuse



LEDIGHED

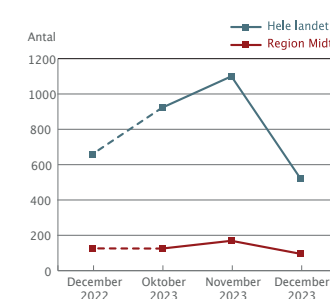
Fuldtidsledige % af arbejdsstyrken (foreløbige) efter område, alder og køn.



Antal 461 439 437 447
486 508 512 499

KONKURSER

Antal erklærede konkurser



MURERFIRMA Bent Klausen Aps



Industrivej 20 · 8586 Ørum Djurs · Tlf. 8638 1160 · CVR-nr.: 21 14 72 06
info@bentklausen.dk · www.bentklausen.dk

Speciale i entrepriseret

Den bedste måde at forebygge på, er at være på forkant

Vi rådgiver en række østjyske entreprenører, håndværkere, ingeniør- og arkitektvirksomheder om alt fra udbud, kontrakter og syn og skøn

Lindhardt & Steffensen
Advokater

Tel. 88 33 46 46 - www.lsalaw.dk

 **mercatus**

Færgevej 1 · Grenaa · www.mercatus.dk

VVS-installation

 **Per Møller** VVS

· VAND · VARME
· SANITET · VENTILATION
· BLIKKENSLAGERARBEJDE

RUGVÆNGET 14
8500 GRENAA
TLF. 86 32 21 77
WWW.PERMOELLER.DK



Din lokale installatør

- El-installation
- Automation
- IT-netværksløsninger
- Industriservice
- Solceller
- Sikringsanlæg

BP
Søndergaard

www.bps-el.dk

Trekanten 44
8500 Grenaa
Tlf. 86 32 32 99

**Deres garanti for
kompetence og engagement**

HAR DU EN IDÉ TIL ET ARRANGEMENT I MILJØFORUM?

Vil du gerne vide, hvad der sker i Miljøforum?

– gå ind på vores hjemmeside

mfjorddjurs.dk

hvor du kan få mere at vide, melde dig til (gratis)

– og hvor du kan komme med forslag til arrangementer



Miljøforum Norddjurs Erhverv er et samarbejde mellem interesserede virksomheder i Norddjurs og Norddjurs Kommune med henblik på at formidle erfaringsudveksling og viden om reduktion af virksomhedernes miljøbelastning og forøgelse af produktiviteten. Denne formidling sker primært ved erfaringsudveksling i de enkelte udviklingsgrupper (interessegrupper) og ved afholdelse af diverse arrangementer - typisk fyraftensmøde, hvor alle kan deltage.

 **miljøforum**
NORDDJURS ERHVERV
www.mfnorddjurs.dk