

erhverv

D J U R S L A N D

juni 2026

SKOVSKOLEN VIL SKABE
**FREMTIDENS GRØNNE
LØSNINGER**
SAMMEN MED ERHVERVSLIVET

DJURSLAND CAMINOEN ER SKABT AF
**PASSION FOR
NATUROPLEVELSER
OG LOKAL STOLTHED**

BILEN&BOSSEN:
TENDEREN LUFTES
MINDST EN GANG OM UGEN



KAREN ANDRESEN:
MOD, NYSGERRIGHED OG
STEJLE LÆRINGSKURVER

**Kontor
Syd**
Tlf. 8632 1111 · www.kontorsyd.dk

VI KAN MERE, END DU TROR!

- VVS autoriseret installatør
- Salg/service af fyr og varmepumper
- Smedeopgaver

VI HAR MANGE ÅRS ERFARING!

Allelev Smedie & Landbrugsservice
Allelevvej 5, 8570 Trustrup · ☎ 86 33 92 55 / 40 16 77 74

ROBÆK
REVISION · RÅDGIVNING

Morten Jarlund statsaut. revisor	Michael Iuel statsaut. revisor	Mikkel Thybo Johansen statsaut. revisor	Jesper Falk Hansen statsaut. revisor
-------------------------------------	-----------------------------------	--	---

Tlf. 87 58 31 00 info@robaek.dk www.robaek.dk Torvet 15, 8500 Grenaa Hovedgaden 41, 8410 Rønde Centervej 4, 8963 Auning

NS NYBORG SØRENSEN

**VI GIVER DIG KVALITET
TIL EN PRIS – DER HOLDER**

Tlf. 86 38 12 66 · www.nyborg-s.dk

Grundlagt i 1964
– STADIG DANSK

**DJURSLAND
KLOAK-SERVICE**
En del af Marius Pedersen A/S

- Slamsugning
- Spuling
- TV-inspektion
- Water-Jetting
- Betonsanering
- Tørstofsugning
- Slamafvanding
- Industrispuling 0-3000 BAR

Abildgårdsvej 10 · 8570 Trustrup · 86334677 · 86334121 · www.u-sinding.dk

24-timers service - hvis uheldet er ude!

Ring på tlf. +45 86 32 73 44

**Vi er eksperter i
hydrauliske anlæg
og trykluft**

Vi udfører syn og service på bl.a.

- Kraner	- Gear
- Autolifte	- Løftegrej
- Trucks	- Ventiler
- Spil	- Cylindre
- Pumper	

**GRENAA / AARHUS
HYDRAULIK**

Tlf. 8632 7344 · info@ghy.dk · www.ghy.dk

Speciale i entrepriseret

Den bedste måde at forebygge på, er at være på forkant

Vi rådgiver en række østjyske entreprenører, håndværkere, ingeniør- og arkitektvirksomheder om alt fra udbud, kontrakter og syn og skøn

Lindhardt & Steffensen
Advokater

Tel. 88 33 46 46 - www.lsalaw.dk

Jørgen fra Camo Leathers fik Bettina som småjobber. Hun har vilje og lyst til det, hun laver

Du kan ansætte en småjobber helt ned til en time om ugen. Virksomhedsservice i Jobcenter Norddjurs er altid klar til at finde det rette match netop til din virksomhed.

Kontakt virksomhedsservice på 2399 4238 eller virksomhedsservice@norddjurs.dk

jobcenter

Norddjurs

Torvet 3, 8500 Grenaa · www.jobnet.dk



INDHOLD

4 SKOVSKOLEN VIL SKABE FREMTIDENS GRØNNE LØSNINGER SAMMEN MED ERHVERVSLIVET

Djursland har en særlig styrkeposition, når det gælder grøn omstilling, naturforvaltning og udvikling af fremtidens arealer. Midt i de store skove ved Auning uddanner Skovskolen under Københavns Universitet mennesker, der skal omsætte ambitioner til konkret handling i naturen.

6 DJURSLAND CAMINOEN ER SKABT AF PASSION FOR NATUROPLEVELSER OG LOKAL STOLTHED

Under en vandring langs Vestkysten for tre år siden voksede idéen om en organiseret camino på Djursland hos parret Katrine Boserup og Jeppe Løgstrup.

8 BILEN ÆT BOSSEN: TENDEREN LUFTES MINDST EN GANG OM UGEN

Den klassiske Land Rover 109 Serie III fra 1977 er specialbygget som slangetender af H. Meisner Jensen A/S i Skovlunde til brandstationen i Ebeltoft.

10 DE TRE GRUNDTVÆRDIER HOLDER STADIG I 60-ÅRIG VVS-VIRKSOMHED

12 SYGEDAGPENGEREFORM GIVER MERE FRISÆTTELSE OG MINDRE BUREAUKRATI

14 OPFØRELSEN AF 26 BOLIGER OPFYLDER NYE KRAV TIL LIVSCYKLUSVURDERING

16 SKOLEN FLYTTER UD PÅ ARBEJDSPLADSEN

18 MOD, NYSGERRIGHED OG STEJLE LÆRINGSKURVER

Personprofil Senior manager Karen Andresen, Campus Bøgehøj [forsidefoto] En karriere drevet af modet til at springe ud på dybt vand – og et liv, hvor værdier, familie og fælles oplevelser går hånd i hånd.

20 AJOUR – NAVNE-ERHVERV – SELSKABER REGNSKABER – LEDIGHED – BOLIGMARKED

Udgivelse nr. 290. Erhverv Djursland udgives af kommunikationsbureauet Mercatus A/S, Færgevej 1, 1., 8500 Grenaa

Redaktion: Palle Mikkelsen (ansv.), Jens Nikolajsen og Else Brask.

Profilering: Else Brask, tlf. 3147 6430 og Palle Mikkelsen, tlf. 2810 2044.

Oplag: 2.100 ni gange årligt. ISSN1903-3613. Samt online udgave til ca. 1.000 abonnenter.

Tryk/distribution: PE Offset A/S, tlf. 7695 1717 / Distribution PLUS til samtlige postregistrerede firmaer, forretninger og kontorer på Djursland.

Næste nummer udkommer i uge 36.

Tekst, foto og annoncer må ikke benyttes erhvervmæssigt uden skriftlig tilladelse fra redaktionen. Der må citeres fra magasinet med kildeangivelser efter gældende regler. Klummer og advertorials er betalte indlæg.





BYGMA
GRENAA

IKKE FOR AMATØRER

Åstrupvej 16 · 8500 Grenaa · Tlf. 87 58 11 00



A man with short brown hair and glasses, wearing a grey blazer over a green t-shirt and dark blue trousers, stands smiling in a lush green forest. The background is filled with tall trees and dense foliage.

SKOVSKOLEN VIL SKABE
**FREMTIDENS GRØNNE
LØSNINGER**
SAMMEN MED ERHVERVSLIVET

Djursland har en særlig styrkeposition, når det gælder grøn omstilling, naturforvaltning og udvikling af fremtidens arealer. Midt i de store skove ved Auning uddanner Skovskolen under Københavns Universitet mennesker, der skal omsætte ambitioner til konkret handling i naturen.

Skovskolen uddanner bl.a. skov- og landskabsingeniører, skov- og naturteknikere og naturvejledere, som skal arbejde med alt fra biodiversitet og naturgenopretning til rekreative områder, projektledelse og formidling af naturen til borgere og besøgende. Det handler om at finde balancen mellem at benytte og beskytte naturen. „Vi uddanner ikke forskere eller teoretikere. Vi uddanner mennesker, der kan gøre en konkret forskel,“ siger forstander Rasmus Kjær. De studerende lærer at arbejde i spændingsfeltet mellem teori og praksis, og det sker tæt på det erhverv, de senere skal ud i. „Vi er super afhængige af det erhverv, vi uddanner til. Derfor er praktik, oplæring og samarbejde med offentlige og private samarbejdspartnere helt afgørende,“ uddyber Rasmus Kjær. Samtidig oplever Skovskolen stigende interesse fra unge, der ønsker at gøre en forskel gennem deres arbejde. Næsten alle dimittender kommer direkte i job, og cirka halvdelen af landets skov- og landskabsingeniører uddannes i dag på Djursland.

Samskabelse mellem skole og erhverv skaber nye muligheder

Samarbejdet med virksomheder, organisationer og lodsejere er tæt integreret i undervisningen på

Skovskolen. Her bliver konkrete udfordringer fra virkeligheden en del af undervisningen og udviklingen af nye løsninger. „Vi arbejder målrettet med samskabel-

se sammen med erhvervet. Mange af de projekter, de studerende arbejder med, opstår i samarbejde med lokale aktører,“ fortæller Rasmus Kjær. Det kan være projekter om biodiversitet, naturgenopretning, friluftsliv eller udvikling af

nye grønne arealer. Lokale virksomheder og kommuner kan stille konkrete cases til rådighed gennem projektforsøg, praktik eller bachelorprojekter. „I løbet af uddannelsen får man gennem en lang række ekskursioner rundt på Djursland et værdifuldt indblik i lokale jordbundsforhold, naturtyper, driftsformer

og dyrkningspotentialer. Derudover tilbyder uddannelsen også et helt års praktikforløb, som ligger på 3. år af den 4-årige uddannelse til skov- og landskabsingeniør. Med et praktikforløb på Djursland kan den specifikke viden bringes i spil og samtidig opbygges en relation mellem virksomhed og praktikant, som kan blive starten på et fremtidigt job,“ forklarer Jakob Prüfer, Syddjurs Kommune og uddannet skov- og landskabsingeniør fra Skovskolen Djursland. Skovskolen samarbejder allerede lokalt. Bl.a. har studerende deltaget i Norddjurs Kommunes internationale EU-projekt om fremtidens bæredygtige skovindustri, hvor de bidrog med faglig sparring og udviklingsarbejde. „De unge kommer

med stærke fagligheder og nye perspektiver. De er vant til at håndtere mange interessenter og finde løsninger i komplekse projekter,“ siger Rasmus Kjær.

Han opfordrer samtidig virksomheder til at være nysgerrige på de muligheder, samarbejdet kan give. „Et praktik- eller projektforsøg kan blive starten på både innovation og jobskabelse. Vi vil gerne invitere erhvervslivet tættere på.“

Trænings- og forsøgsarealer skal styrke innovation og praksisnær læring

Et af de nye initiativer, Skovskolen håber på at udvikle, er etableringen af trænings- og forsøgsarealer. „Det undersøger vi lige nu mulighederne for sammen med repræsentanter fra arbejdsmarkedets parter, andre

uddannelsesudbydere og vidensmiljøer,“ uddyber Rasmus Kjær. Målet er at skabe et fælles udviklings- og testmiljø, hvor elever, studerende, virksomheder

og organisationer kan teste nye løsninger i praksis. „Vi er på mange områder i en omstillingsfase. Vi skal turde eksperimentere og skabe nye erfaringer sammen,“ siger Rasmus Kjær. Der arbejdes lige nu på at skaffe finansiering til etablering af faciliteterne, som skal bruges til at udvikle løsninger inden for naturgenopretning, arealomlægning og bæredygtig drift. Tanken er, at virksomheder og kommuner skal kunne bringe konkrete udfordringer ind i projekterne. Det kan eksempelvis handle om udvikling af rekreative områder, biodiversitet, lokalplaner eller nye løsninger til skov- og naturområder. „Vi ser et stort potentiale i at samle flere fagligheder om fælles udfordringer. Mange af fremtidens løsninger kræver samarbejde på tværs,“ siger Rasmus Kjær. Ifølge ham er Djursland et oplagt sted at udvikle den slags samarbejder, fordi området allerede rummer stærke grønne erhverv, uddannelser og naturressourcer. „Vi har en styrkeposition på Djursland. Hvis vi tør tænke tværfagligt og arbejde tættere sammen, kan vi skabe noget virkelig innovativt,“ lyder invitationen fra Rasmus Kjær.

Else Brask, else@mercatus.dk

» HVIS VI TØR TÆNKE TVÆRFAGLIGT OG ARBEJDE TÆTTERE SAMMEN, KAN VI SKABE NOGET VIRKELIG INNOVATIVT

» PRAKTIK, OPLÆRING OG SAMARBEJDE MED OFFENTLIGE OG PRIVATE SAMARBEJDSPARTNERE ER HELT AFGØRENDE

DJURSLAND CAMINOEN ER SKABT AF PASSION FOR NATUROPLEVELSER OG LOKAL STOLTHED

Under en vandring langs Vestkysten for tre år siden voksede idéen om en organiseret camino på Djursland hos parret Katrine Boserup og Jeppe Løgstrup.

Både Katrine og Jeppe har rødder på Djursland, og det bærer deres fælles projekt tydeligt præg af. „Som ung boede jeg i et kvarter ved Grenaa Havn, og jeg blev storforbruger af den fantastiske natur, der omgiver byen,“ lægger Jeppe ud. Det blev til overnatninger i telt ved Havknudden, vandreture langs strandene og fuglenørderi på heden, i plantagen og ved Gjerrild. „Jeg oplevede den smukke og meget varierede natur på Djursland, for her er stort set alle typiske danske landskabstyper repræsenteret – strande, klinter, skove og åbne landskaber.“ Katrines tilknytning til halvøen udspringer af hendes opvækst lidt nord for Aarhus.

Stolthed smitter

Jeppe flyttede fra byen som 16-årig for at starte på søfartsskole. „Det førte til en længere karriere, og senere blev både Katrine og jeg læreruddannede og bosatte os i Kolding-området.“ At parret havde fået Djurs-

lands naturoplevelser ind under huden fik ekstra næring, da de for seks år siden købte sommerhus ved Grenaa Strand. „Egentlig troede jeg ikke, at det betød så meget for mig, at det skulle være der, men Katrine insisterede. Det er jeg lykkelig over, for følelsen af hjemstavn, og af at høre til, er vokset siden. Jeg bliver glad, når der starter en sushirestaurant, eller der åbner et gårdbryggeri i Sydhavnen, for jeg er sindssyg stolt af området og byen.“ Den kærlighed og stolthed smitter og danner fundamentet for, at andre gennem Djursland Caminoen får lettere adgang til de unikke naturoplevelser.

Færdige pakketure

Det var en vandretur langs stranden på Vesterhavs Caminoen sammen med et vennepar, der vækkede den gamle drøm til live. „Det var en dejlig oplevelse, hvor idéen om at skabe en Djursland-udgave voksede sig større, og fik os til at vurdere det

» JEG ER SINDSSYG STOLT AF OMRÅDET OG BYEN

forretningsmæssige potentiale i projektet,“ fortsætter han og peger samtidig på, at netop de mange landskabstyper ruten går igennem, gør turen meget alsidig og spændende.

„Det har været vigtigt for os at gøre det så nemt

for gæsterne som muligt. Derfor er ruter, overnatning og transport af bagage fastlagt på forhånd som færdige pakketure, og det mener vi, er baggrunden for den stigende efterspørgsel.“

Personlige tips

Rent praktisk passer Jeppe sit arbejde som selvstændig psykoterapeut ugens tre første dage, og arbejder med caminoen fra sommerhuset resten af ugen. „Vores lærerbaggrund fornægter sig ikke i måden, vi griber det an på. Vi har fokus på den personlige vinkel, hvor relationen og mødet med gæsterne forstærker ople-

velsen. Derfor starter vi turen med at mødes i Bønnerup Strand og sammen kører til startstedet ved Rugård Camping, så vi inden vandreturen har mulighed for at lære hinanden lidt at kende og give personlige tips til gæsterne.“

For Jeppe er det også vigtigt at videreudvikle konceptet. „Vi ser et stort potentiale og har ramt en efter-corona-periode, hvor der er stor interesse for vandring og store naturoplevelser. Derfor gør vi os mange tanker om udviklingen på længere sigt, og har planer om en rute fra Udbyhøj til Rønde. Også Mols Bjerge er i kikkerten.“

På langt sigt håber de to, at caminoen kan komme til at udgøre hele deres arbejdsliv.

Jens Nikolajsen, jens@mercatus.dk

» HER ER STORT SET ALLE TYPISKE DANSKE LANDSKABSTYPER REPRÆSENTERET – STRANDE, KLINTER, SKOVE OG ÅBNE LANDSKABER

ret vigtigt for os at gøre det så nemt



Djursland Caminoen

Rute:

Rugaard Strand - Grenaa
Grenaa - Gjerrild
Gjerrild - Bønnerup Strand
Overnatning på Badehotellet
Grenaa Strand og Gjerrild Kro.

Dagsetaper, bagagetransport
og overnatning er arrangeret
på forhånd.



TENDEREN LUFTES

MINDST EN GANG OM UGEN



Den klassiske Land Rover 109 Serie III fra 1977 er specialbygget som slangetender af H. Meisner Jensen A/S i Skovlunde til brandstationen i Ebeltoft.

Da den gik på pension i 2012, fik den en »plejebolig« hos Henrik Aagaard, indehaver af Egsmark Service & Montage ApS, lidt uden for Ebeltoft. „Jeg er uddannet mekaniker og har selv tidligere været brandmand i mange år, både fast og på deltid,“ fortæller Henrik, der derfor var helt klar over, hvad han gik ind til. Tælleren på Landien har næsten lige rundt 40.000 km, og alligevel fortæller Henrik, at den løbende har lidt småskavanker.

Laver alt selv

Henrik bruger en del tid på vedligeholdelse, hvor han selv laver det hele. „Bortset fra reparation af det forreste differentiale er det typisk småting, og der er lidt hele tiden. Sådan skal det være – for eksempel drypper den kronisk en lille smule olie,“ fortsætter han. Til gengæld er det nemt og billigt at skaffe alle

reserveredele til den. „Det, at den knager og brager lidt, er med til at give den sjæl og charme. Det finder du ikke på samme måde i en Toyota Land Cruiser.“

Ud i skoven

De ugentlige småture går ofte ud i nærområdets skove. „Det er rene hyggeture, men jeg har også været på en ret lang tur til Seest Grusgrav ved Kolding, hvor den stadig klarer offroad-udfordringerne fint.“ Som gammel spejder i byen har Henrik og slangetenderen også et årligt job. „Den kommer i arbejdstøjet hvert år ved juletid, når vi hjælper spejdere med at pynte Strandvejen med lyskæder.“

Jens Nikolajsen, jens@mercatus.dk



1977 Land Rover 109' serie III
2-dørs pickup
Produktion: ca. 440.000 enheder (1971–1985)
Gear: 4-speed manuel gear (synkroaniseret)
2-speed manuel transfer gearboks
Indkobling af AWD
Motor: 6-cylinder inline benzin
2625 cm³, 76.9 PS/76 HP/57 kW
Opbygget som slangetender af H. Meisner Jensen A/S i Skovlunde

www.erhvervdJURLAND.dk · juni 2026



DE TRE GRUNDVÆRDIER HOLDER STADIG I 60-ÅRIG VVS-VIRKSOM



Ejerledere Henrik Møller og Jannik Nyvang Christensen, VVS Per Møller

SMED



Der er løbet meget vand gennem rørene, siden Per og Kirsten Møller stiftede VVS Per Møller i 1966. Ud over virksomhedens 60-års jubilæum kan de to nuværende chefer i år samtidig fejre sølvbryllup som ejerledere.

At det gamle familiefirma har klaret udfordringer som kartoffel-, finans- og coronakrisen og i dag fremstår som en yderst fagligt solid og velfungerende VVS-forretning skyldes ikke mindst, at de tre kerneværdier – kvalitet, viden og service – i praksis udgør fundamentet for det daglige arbejde blandt virksomhedens omkring 25 medarbejdere.

Stadig samme ånd

De to ejerledere, Henrik Møller og Jannik Nyvang Christensen, lægger da heller ikke skjul på, at det stadig har stor betydning, at de værdier, Henriks forældre søsatte for seks årtier siden, har vist sig at være bæredygtige. „Hele holdet har stadig den samme ånd, og det skaber både arbejdsglæde og engagement. Vi kan mærke, at kunderne har tillid til os, fordi de ved, at vi leverer det, vi lover,“ fastslår Henrik. Jannik supplerer med at fortælle, at de har en stor gruppe af faste kunder, som vender tilbage igen og igen. „Det gælder både private kunder samt virksomheder, institutioner og boligselskaber,“ uddyber han.

Fagligt i front

Ifølge Henrik og Jannik er VVS-branchen et fag, der er under kolossal udvikling. „Der udvikles hele tiden nye, avancerede og spændende teknikker, løsninger og materialer, som vi sætter en ære i altid at være opdaterede på, så vi kan rådgive kunderne bedst muligt. Det gælder eksempelvis gulvvarmesystemer, varmepumper, energistyring, berøringsfrie armaturer og moderne douchetoiletter,“ fortæller Henrik og fortsætter: „Her i huset har vi en permanent udstilling med badeværelses-

udstyr, som vi løbende opgraderer med de nyeste produkter, så kunderne altid kan kigge forbi og blive inspireret og opdateret.“

» HELE HOLDET HAR STADIG DEN SAMME ÅND, OG DET SKABER BÅDE ARBEJDSGLÆDE OG ENGAGEMENT

Henrik Møller

Sikring af kvaliteten

Også på andre parametre oplever makkerparret, at meget ændrer sig. „Der er kommet mange krav til kvalitetssikring, hvor vi skal doku-

mentere vores arbejde, og det er en naturlig udvikling. Vi har valgt at styre og automatisere så mange af vores manuelle processer som muligt i et smart online-system, hvor alle data hurtigt tastes direkte ind i en app,“ forklarer Jannik. På den måde reduceres administrationsomkostningerne samtidig med, at kunderne får en langt bedre service. „Næste udvidelse af systemet er en løsning til beregning og dokumentation af vores ESG-forhold.“

Godt sammenhold

Der er generelt stor efterspørgsel efter faglærte VVS'ere. „Vi har altid haft tradition for at tage lærlinge og har i øjeblikket fem under uddannelse. Der er en stigende interesse for at blive håndværker, og det smitter også af på vores fag. Nogle bliver hos os efter endt uddannelse, mens andre læser videre eller rejser ud – ligesom nogle vender tilbage efter nogle år,“ siger Henrik.

Gennem de mange år har der i det hele taget arbejdet utallige dygtige medarbejdere i firmaet. „Vores særlige ånd betyder, at de fleste bliver hos os i mange

» NÆSTE UDVIDELSE AF SYSTEMET ER EN LØSNING TIL BEREKNING OG DOKUMENTATION AF VORES ESG-FORHOLD

Jannik Nyvang Christensen

år, og det har stor betydning både for os og vores kunder,“ påpeger Henrik. For at styrke sammenholdet yderligere er der dannet en personaleforening. „Sidste år gik turen til Auning Kart Park og videre til spisning i Randers,“ slutter Jannik.

Jens Nikolajsen, jens@mercatus.dk



SYGEDAGPENGEREFORM GIVER MERE FRISÆTTELSE OG MINDRE

Med reformen skal kommunen som udgangspunkt ikke længere følge op i de mange tilfælde, hvor både arbejdsgiver og sygemeldt medarbejder forventer en hurtig raskmelding. Dermed får virksomhederne en langt større rolle i arbejdet med fravær, tidlig indsats og fastholdelse.

Den tidligere automatiske opfølgning og hjælp fra kommunen bortfalder efter 1. juli, medmindre medarbejderen og/eller arbejdsgiveren ønsker kommunens involvering. Reformen betyder en ny rollefordeling, hvor virksomheden fremover selv får ansvaret for den løbende dialog med den sygemeldte medarbejder.

Virksomheden skal fortsat indberette sygemeldingen for at kunne få refusion.

Hjælp til virksomhederne og den sygemeldte

Det vigtigste for Bente Hedegaard, formand for Social- og Beskæftigelsesudvalget, er, at kommunen fortsat kan tilbyde den bedst mulige indsats til både virksomheder og sygemeldte:

„Erfaringen viser, at en tidlig og målrettet indsats er afgørende for at fastholde medarbejderen i jobbet. For medarbejderen betyder identitet, trivsel og tilknytning til fællesskabet rigtig meget. For virksomheden er det afgørende at få medarbejde-

ren hurtigt og stabilt tilbage. Derfor er der behov for at finde fælles løsninger. Vi kan i et tæt samspil guide og vejlede, så en hurtigere tilbagevenden til arbejdspladsen bliver mulig. Med den nye, større frisættelse i lovgivningen kan vi sætte ind lige dér, hvor behovet er størst. Det gælder både den sygemeldte og virksomheden. Løsningen kan for eksempel være en opstart med nedsat timetal eller et nødvendigt hjælpemiddel. Det vigtigste er, at vi sammen yder en målrettet, hurtig og effektiv indsats til fælles gavn.“

» **MED DEN NYE, STØRRE FRISÆTTELSE I LOVGIVNINGEN KAN VI SÆTTE IND LIGE DÉR, HVOR BEHOVET ER STØRST**

Bente Hedegaard

Co-creation med virksomheder
Med projektet „Når fravær kræver nærvær“ inddrager Norddjurs Kommune lokale



RE BUREAUKRATI

virksomheder i arbejdet med at udvikle en model, hvor virksomhed og kommune håndterer sygefravær sammen – uden

at lægge pres på medarbejderen.

Målet er at forebygge langvarigt fravær og fastholde medarbejdere i job gennem hurtige og enkle arbejdsgange.

De virksomheder, der deltager, vil samtidig få styrket deres kompetencer inden for opfølgning, så hjælp hurtigt kan sættes i værk med kommunens medvirkning.

Vil gerne klædes bedre på

Danguitar er en af de virksomheder, der har sagt ja til at deltage i projektet. Preben Hansen, daglig leder og indkøber hos Danguitar, fortæller,

at virksomheden hidtil ikke har haft dialog med kommunen i forbindelse med sygemeldte medarbejdere:

„Vi har altid selv fulgt op med den enkelte sygemeldte, men vi har af og til oplevet dialogen som vanskelig. Derfor er jeg glad for, at vi nu får mulighed for at være med

til at udvikle den nye dialogmodel. Det er bedre at arbejde sammen, og samtidig bliver vi bedre klædt på fremover, så sygdomsforløb også kan afklares hurtigere til glæde for alle tre parter. Jeg vil arbejde for, at det bliver nemmere for både medarbejderen og os at følge med i forløbet.“

Preben fortæller, at Danguitar heldigvis ikke har været voldsomt

belastet af lange sygemeldinger. Gennem projektet håber han også fremover at kunne være med til at forebygge dem.

Med i projektet?

Bente Hedegaard opfordrer interesserede virksomheder i Norddjurs til at kontakte kommunens virksomhedsservice, hvis de vil vide mere om reformen eller er interesserede i at deltage i projektet.

„Der er stadig plads til to til tre virksomheder mere, og deltagerne får gennem projektet værktøjer til at styrke håndteringen af sygefravær, konkrete procedurer og adgang til tværfaglig sparring.“

Lars Chalmer Rasmussen, lars@mercatus.dk

» JEG ER GLAD FOR, AT VI NU FÅR MULIGHED FOR AT VÆRE MED TIL AT UDVIKLE DEN NYE DIALOGMODEL

Preben Hansen

I den fjerde – og sidste – etape af boligselskabet B45s byggeri på GD-grunden i Grenaa sikrer en LCA-beregning at bygningens samlede klimapåvirkning fra »vugge til grav« holdes inden for en overordnet ramme.

Fra den 1. juli sidste år blev LCA-kravene (Life Cycle Assessment) skærpet i Bygningsreglementet, så livscykluspåvirkningen fra alt nyt byggeri skal kunne dokumenteres. Hos B45 fortæller driftschef Bjarne Bøhl Pedersen, at de skrappe krav får synlige konsekvenser for udformningen af de nye boliger. „Vi opererer med en teoretisk levealder på bygningerne på 50 år og ud fra det, er der foretaget beregninger på de forskellige byggematerialers CO2-belastning. Her-

udover føres der regnskab over byggepladsen og selve byggeprocessen, ligesom den færdige bygningens løbende energiforbrug beregnes i hele levetiden,“ forklarer Bjarne. Det hele regnes sammen i ét tal, der skal overholde en stramt lovbestemt grænseværdi.

» VORES ARBEJDE MED GMC-CERTIFIKATET HAR I MANGE ÅR VÆRET BÅDE UDGANGSPUNKTET OG DET AKTIVE VÆRKTØJ

René Henriksen

er kendt af boligselskabet. „Vores arbejde med GMC-certifikatet har i mange år været både udgangspunktet og det aktive værktøj, til at vurdere, hvilke renoveringstiltag og -projekter, der har størst positiv effekt i forhold til energiforbrug og dermed reduceret miljøbelastning,“ supplerer serviceleder René Henriksen. På sigt kan Bjarne og René godt forestille sig, at håndtering af LCA-kravene kan indarbejdes ved en udvidelse af GMC-ordningen.

I GD byggeriet er det P+P Arkitekter, der står for LCA-arbejdet, mens regnearbejdet leveres af en række rådgivere. René fortæller, at de store leverandører af materialer til byggeriet bidrager med angivelse af CO2-aftrykket fra de forskellige konkrete

GMC-tankegang

Den systematiske tilgang til miljøledelse



OPFØRELSEN AF 26 NYE KRAV TIL LIVSCYKLUS

byggematerialer, de leverer.

Samme stil – ændret udseende

For at leve op til de samlede krav har det været nødvendigt at

justere valget af byggematerialer.

„Beton og mursten fylder meget i beregningerne. Derfor bliver tre sider af facaderne udført i træ, og vi har næsten halveret brugen af beton, hvor mindst 40 pct. er erstattet med gasbeton,“ fortsætter Bjarne og påpeger, at ændringerne bliver et tydeligt bevis på, at etape 3 og 4 er opført i to »tidsaldre«

» DET ER GODT, AT VI PRESSER HINANDEN OG BLIVER SKUBBET TIL AT TÆNKE ANDERLEDES OG MERE BÆREDYGTIGT

Bjarne Bøhl Pedersen

regninger i for eksempel brandkrav og statik.

„Et andet eksempel er valget af gulve, hvor trægulve ikke belaster ret meget, mens klinkegulve, vinyl og klikgulve holder længere, men belaster langt mere. Det er en balance og er allerede regnet ind i udbudsfasen, så vi kan prioritere materialerne ud fra et udlejningsperspektiv,“ pointerer Bjarne.

Skubbes til nytænkning

At byggepladsen og -fasen indgår i regnestykket har medført en positiv udvikling. „Der er

med forskellige lovkrav om klimatilpasning. De to lægger samtidig vægt på, at de nye regler er temmelig omfattende, hvilket ofte kræver nye løsninger og be-

kommet fokus på at bestille netop den mængde materialer, der skal bruges, og i de rigtige mål, så der bliver så lidt spild som muligt, der skal køres væk,“ siger René. På samme måde udarbejdes der en plan for jordhåndtering, så overskydende jord kan placeres på grunden, i stedet for at skulle køres væk. At byggeriet finder sted i Grenaa med adgang til fjernvarme, som i høj grad er baseret på grøn energi, gavner også det samlede regnskab. Ifølge de to er udgangspunktet for reglerne overordnet set fornuftigt, og at »alt har en start«. „Det er godt, at vi presser hinanden og bliver skubbet til at tænke anderledes og mere bæredygtigt. Vi ser det som sund udvikling, hvor kunsten er at ramme de løsninger, der virker – ikke mindst på vedligeholdelsesdelen som udlejningsejendom,“ runder Bjarne af.

Jens Nikolajsen, jens@mercatus.dk

BOLIGER OPFYLDER CYKLUSVURDERING



SKOLEN FLYTTER UD PÅ ARBEJDSPLADSEN

Juniorlærere giver virksomheder mulighed for tidligt at møde fremtidens lærlinge og medarbejdere. I Norddjurs Kommune kombinerer elever i 8. og 9. klasse skolegang med praktik i lokale virksomheder til gavn for både unge og virksomheder.

Målet er at øge elevernes motivation gennem praksisnær læring. Første juniorlærerelev startede i august 2025, og skoleåret er snart slut. Ordningen skaber værdi på flere fronter: Eleven får konkrete opgaver og ansvar, virksomheden får relation til fremtidig arbejdskraft og skolen bliver mere meningsfuld.

Gram, kilo og ansvar

Juniorlærere gør skolen konkret.

Christian fra 9. klasse på Søren

Kanne-skolen er nu i juniorlærere hos Havnebageren i Grenaa. Da Christians klasselærer i 8. klasse fortalte om den nye ordning og den kommende juniorlærereklasses, lød

det prompte fra Christian: „Sign me up!“

Det er en god klasse med 8. og 9. årgang sammen. „Jeg kendte alle 9. klasserne på forhånd og vidste, at det ville blive fedt.“ Christian har ikke svært ved de boglige fag og er godt med i skolen, men det er lidt for kedeligt. „Jeg har det bedre med skolen nu. Jeg har svært ved bare at sidde stille – der skal ske noget. Nu bruger jeg matematik i opskrifterne og har fået en langt bedre forståelse af mål. Gram, kilo og

liter giver meget bedre mening nu,“ fortæller Christian. Når Christian møder ind hos Havnebageren i Grenaa klokken to om natten torsdag og fredag, er han ikke bare folkeskoleelev. Han er en del af teamet, og han går frisk i gang med arbejdet. „Det er superfedt at lave franskbrød i opslåningsmaskinen,“ smiler han.

En ny vej til faglært arbejdskraft

Juniorlærere er en ny ordning i alle landets folkeskoler. Den giver unge retning, og virksomheder nye muligheder. I Norddjurs Kommune kombinerer elever i 8. og 9. klasse skolegang med to ugentlige praktikdage i lokale virksomheder. For virksomhederne handler juniorlærere ikke kun om samfundsansvar. Ordningen giver mulighed for tidligt at spotte talent, opbygge relationer og introducere unge til

virksomhedens kultur og faglighed. Omkring 25 virksomheder i Norddjurs Kommune er med i ordningen. Tanken er, at eleven er i praktik på én arbejdsplads, men det er muligt at skifte undervejs. „Som arbejdsgiver er det bedst med et halvt år. Så får man et reelt indtryk af eleven, og eleven får prøvet kræfter med forskellige opgaver,“ forklarer Ann Ostenfeldt Mogensen, Havnebageren Grenaa. Christian har været i praktik som murer, maler, tømrer og nu som bager. „Det er fedt at have prøvet de andre fag,“ siger Christian. „Det er en god måde at blive afklaret – både på hvad man ikke vil og hvad man gerne vil.“ Det er en klar fordel for virksomheden at få en tidlig kontakt til en mulig kommende lærling eller medarbejder. De unge får erfaringer med og relationer til

arbejdsmarkedet. „Det er vigtigt, at voksne har forventninger og stiller krav til den unge. Det giver følelsen af at have værdi,“ fortæller Ann. „Der skal hele tiden bygges på med passende nye opgaver.“ Skole og virksomhed har en tæt dialog med månedlige evalueringsmøder.

Fokus er på, hvad eleven prøver og lærer.

Forbudslisten ophævet

Skolerne og kommunen oplever stor goodwill fra virksomhederne, som ser en mulighed for at rekruttere fremtidens arbejdskraft. „Vi kæmper lidt med en barriere. Mange virksomheder tror fejlagtigt, at eleverne kun må udføre meget begrænsede opgaver – der er en myte om brug af maskiner,“ forklarer Thomas Olesen, skolechef i Norddjurs Kommune. Fra 1. januar 2026 blev reglerne for unges arbejde forenklet. Den tidligere „forbudsliste“ for maskiner er ophævet. I stedet skal virksomheder foretage en konkret risikovurdering af, hvilke opgaver og maskiner unge må arbejde med. „Stor ros til virksomhederne for velvillighed. Vi oplever en åben dør, og det er en kæmpe fornøjelse,“ lyder det fra Thomas, som synes at ordningen er kommet godt fra start.

Tilbage til Havnebageren. Christian kan godt lide at lave brød. Der er fart på. Fra 1. juli har han en mesterlærerekontrakt og starter som rigtig bagerlærling. Første skridt er, at han skal prøve kræfter med kagerne. „Så er det slow down og akkuratesse,“ smiler han forventningsfuldt.

Elske Brask, else@mercatus.dk

» SOM ARBEJDSGIVER ER DET BEDST MED ET HALVT ÅR. SÅ FÅR MAN ET REELT INDTRYK AF ELEVEN, OG ELEVEN FÅR PRØVET KRÆFTER MED FORSKELLIGE OPGAVER

Ann Ostenfeldt Mogensen, Havnebageren Grenaa

» MANGE VIRKSOMHEDER TROR FEJLAGTIGT, AT ELEVERNE KUN MÅ UDFØRE MEGET BEGRÆNSEDE OPGAVER – DER ER EN MYTE OM BRUG AF MASKINER

Thomas Olesen, Norddjurs Kommune

En karriere drevet af modet til at springe ud på dybt vand

– og et liv, hvor værdier, familie og fælles oplevelser går hånd i hånd.

Karen Andresen er senior manager på Campus Bøgehøj i Ebeltoft – Salling Groups kursus- og konferencecenter. Her har hun siden 2020 haft ansvaret for at føre stedet ind i fremtiden. Hendes karriereforløb er et studie i at gribe muligheder – også når forudsætningerne ikke er på plads. Hun er uddannet receptionist på Hotel Helnan Marselis og har senere suppleret med fag indenfor salg og markedsføring samt en lederuddannelse. I seks år arbejdede Karen i Helnan-koncernen under Enan Galaly med job i bl.a. Egypten, Tyskland og Alperne. Siden blev hun salgsansvarlig for basisvarer hos Bestseller – uden erfaring i tekstil. „Jeg har aldrig været målrettet eller titelrytter. Jeg har haft fokus på at have det sjovt i mit arbejde – og så har jeg grebet de muligheder, der kom,“ siger hun.

At turde springe ud på dybt vand

En opringning førte hende til jobbet som salgs- og konferencechef på Hotel Ebeltoft Strand – netop som færgen var lukket, og byen manglede gæster. „Der var forandring og modvind, men jeg har altid tænkt i at skabe oplevelser og koncepter – og i at tage gæstebrillerne på,“ fortæller hun. Senere fulgte rollen som indkøber og afd.chef i Salling Stormagasin med ansvar for legetøj, bøger og radio/TV – endnu en stejl læringskurve. Fællesnævneren er modet til at gå i gang. „Det har jeg aldrig prøvet før, så det kan jeg sikkert godt,“ siger hun med et smil som en anden Pippi Langstrømpe. Den tilgang blev for alvor testet, da hun fik nøglerne til to tomme industrihaller og 19 containere med udstyr og skulle etablere Rush Trampolinpark. „Jeg ved ikke, hvordan jeg gør – men jeg spørger, inddrager andre og finder ud af det. Den ultimativt sjoveste opgave er at få et mål og selv finde vejen.“

Et aktivt liv med hele familien tæt på

Privat bor Karen i Hjortshøj med sin mand Jan og deres to sønner. Familien lever et aktivt liv med høj puls, men relationerne er omdrejningspunktet. „Vi er gode til at få lagt fælles oplevelser ind i kalenderen. Det er fx rejser, storbyferie, hverdagsaftener med snorkling, under-

vandsjagt, MTB og helt sikkert 2-3 uger på ski hvert år,“ siger hun. Nærheden til hendes forældre og bror i området omkring Hjortshøj betyder meget i hverdagen. Hun er vokset op i et frit hjem. „Der var ikke en masse regler. Vi blev mødt med tillid og respekt og kunne altid tale om tingene. En grundlæggende tro på, at det hele nok skal gå.“ Den tilgang præger også hendes eget liv, hvor hun ikke ser begrænsninger. „Vi tog på skiferie med en etårig på ryggen og på backpackerrejse med en toårig. Hvorfor ikke?“

» **DET HAR JEG ALDRIG
PRØVET FØR, SÅ DET KAN JEG
SIKKERT GODT**

Ordentlighed, positivt livssyn – og ingen kompromiser

For Karen er værdier handling frem for ord. Som 20-årig og med fem års anciennitet sagde

hun sit fritidsjob i en bagerbutik op, da hendes lønkrav blev afvist. „Mine ældre kolleger fik 10 kr. mere i timen for det samme arbejde, og de havde ikke været ansat så længe som mig. Jeg går ikke på kompromis med mig selv. Hvis det ikke føles rigtigt, må jeg gøre noget andet.“ Den kompromisløshed går igen i hendes ledelsestilgang. „Min nærmeste leder er afgørende. Vi skal have samme værdikompass og et positivt, fremadrettet fokus.“ Samtidig er nysgerrighed en drivkraft. „Jeg inddrager andres perspektiver – det gælder også i dag. Jeg spørger: Hvordan kan du hjælpe? Hvad ville dit første skridt være?“

Karen beskriver sig selv som en, der altid er sig selv. Hun har aldrig haft en fast drøm – som ung overvejede hun at blive kok. Til en infoaften på skolen var hendes første indtryk. „Det her

er en fed branche, men jeg ville ikke gemmes væk i et køkken og valgte det udadvendte job i receptionen.“ I dag fylder arbejdet med at udvikle og drive Campus Bøgehøj, hvor hun blandt andet arbejder med strategi og fremtidig retning sammen med sine 24 medarbejdere. Men drivkraften er den samme som altid: „Jeg bliver drevet af at skabe noget sammen med de mennesker, jeg omgiver mig med. Jeg har mig selv med i alt, lever i nuet og gør mig umage dér, hvor jeg er.“

Else Brask, else@mercatus.dk

STEJLE



MOD, NYSGERRIGHED OG LÆRINGSKURVER

REGNSKABER

Alle data er indhentet i perioden
20.03.2026 - 28.05.2026

Kilder: Erhvervs- & Selskabsstyrelsen,
NN Markedsdata. Gengivet uden ansvar.
Antal ansatte er en usikker variabel.
Alle beløb i mio. kr. (forrige regnskabsår)
(*) Virksomheden er reklamebeskyttet.
Se evt.: <https://datacvr.virk.dk/data/cvr-hjaelp/faa-hjaelp-til-cvr/reklamebeskyttelse>

A/S GRENAA SKIBSVÆRFT JENS VESTER OG SØNNER

Nordhavnsvej 12, 8500 Grenaa
Regnskabsafslutning 30-09-2025
Bruttofortjeneste 10,0 (11,7)
Resultat før skat -4,8 (-2,9)
Egenkapital -0,1 (3,3)
Antal ansatte 27

ALEKSANDER ILKRONE, 749 GRENAÅ APS*

Havnevej 128A, 8500 Grenaa
Regnskabsafslutning 31-12-2025
Bruttofortjeneste 2,2 -
Resultat før skat 0,0 -
Egenkapital 0,3 -
Antal ansatte 26

ALSERVICE APS

Sjørupgårdvej 1, 8581 Nimtofte
Regnskabsafslutning 31-12-2025
Bruttofortjeneste 0,5 (0,7)
Resultat før skat -0,1 (0,0)
Egenkapital -0,1 (0,1)
Antal ansatte 3

ANDERS PETERSEN AUTOMOBILER A/S

Trekanten 42, 8500 Grenaa
Regnskabsafslutning 31-12-2025
Bruttofortjeneste 4,7 (4,6)
Resultat før skat 0,1 (-0,6)
Egenkapital 3,1 (3,0)
Antal ansatte 10

ANETTE KJÆR OG SØNNER APS

Nordhavnsvej 28, 8500 Grenaa
Regnskabsafslutning 31-12-2025
Bruttofortjeneste 15,1 (18,2)
Resultat før skat -0,7 (1,0)
Egenkapital 0,7 (1,2)
Antal ansatte 33

ANHOLT VOGNMANDSFORRETNING APS

Ageren 9, 8592 Anholt
Regnskabsafslutning 31-12-2025
Bruttofortjeneste 2,0 (2,2)
Resultat før skat 0,6 (0,8)
Egenkapital 4,7 (4,4)
Antal ansatte 4

APETIT APS*

Vestergade 45A, 8963 Auning
Regnskabsafslutning 31-12-2025
Bruttofortjeneste 1,2 (0,8)
Resultat før skat 0,1 (-0,1)
Egenkapital 0,1 (-0,0)
Antal ansatte 15

ASGER KORGAARD, 520 ALLINGÅBRO APS*

Rougsøvej 47B, 8961 Allingåbro
Regnskabsafslutning 31-12-2025
Bruttofortjeneste 5,2 (3,9)
Resultat før skat 1,4 (0,8)
Egenkapital 2,0 (0,9)
Antal ansatte 36

ASKEDAL APS*

Feldbækvej 14, 8410 Rønede
Regnskabsafslutning 31-12-2025
Bruttofortjeneste 2,8 (2,1)
Resultat før skat 0,3 (0,1)
Egenkapital 0,7 (0,4)
Antal ansatte 10

AUNING RADIO & TV A/S*

Østergade 9A, 8963 Auning
Regnskabsafslutning 31-12-2025
Bruttofortjeneste 1,7 (1,3)
Resultat før skat 0,3 (0,0)
Egenkapital 1,3 (1,0)
Antal ansatte 6

B.S KRISTIANSEN ENTREPRENØR APS*

P Madsens Vej 12, 8586 Ørum Djurs
Regnskabsafslutning 31-12-2025
Bruttofortjeneste 2,5 (2,1)
Resultat før skat 0,3 (0,2)
Egenkapital 0,9 (0,7)
Antal ansatte 5

BAKKEGÅRDEN MÆLK APS*

Dolmervej 29, 8500 Grenaa
Regnskabsafslutning 31-12-2025
Bruttofortjeneste 16,5 (12,6)
Resultat før skat 11,8 (8,1)
Egenkapital 14,3 (10,9)
Antal ansatte 16

BALLE

ENTREPRENØRFORRETNING APS*
Søndervang 6, 8444 Balle
Regnskabsafslutning 31-12-2025
Bruttofortjeneste 3,3 (3,3)
Resultat før skat 0,7 (0,4)
Egenkapital 3,3 (3,0)
Antal ansatte 7

BANG DRESSAGE APS*

Ebeltoftvej 19, 8400 Ebeltoft
Regnskabsafslutning 30-09-2025
Bruttofortjeneste 4,9 (0,9)
Resultat før skat 3,5 (-0,4)
Egenkapital 4,9 (2,3)
Antal ansatte 6

BB KOMMUNIKATION APS*

Sletten 6, 8543 Hornslet
Regnskabsafslutning 31-12-2025
Bruttofortjeneste 1,9 (2,2)
Resultat før skat 0,2 (0,2)
Egenkapital 1,2 (1,1)
Antal ansatte 4

BIRGIT EGGERT, 489 GRENAÅ APS*

Århusvej 52, 8500 Grenaa
Regnskabsafslutning 31-12-2025
Bruttofortjeneste 3,1 (5,0)
Resultat før skat -0,7 (1,1)
Egenkapital 1,7 (2,3)
Antal ansatte 43

BJØRNKILDE EL APS

Toftevej 10, 8543 Hornslet
Regnskabsafslutning 31-12-2025
Bruttofortjeneste 6,2 (5,7)
Resultat før skat 1,7 (1,3)
Egenkapital 2,0 (1,7)
Antal ansatte 11

BOEL DENMARK APS*

Løgtenvej 41, 8543 Hornslet
Regnskabsafslutning 31-12-2025
Bruttofortjeneste 1,4 (1,8)
Resultat før skat 0,3 (0,7)
Egenkapital 0,7 (1,1)
Antal ansatte 5

BOSTEDET BRÆNDTVAD APS*

Brændtvadvej 12, 8586 Ørum Djurs
Regnskabsafslutning 31-12-2025
Bruttofortjeneste 11,6 (9,9)
Resultat før skat 1,3 (-0,1)
Egenkapital 2,0 (1,0)
Antal ansatte 18

BRDR FISKER APS*

Munkhusevej 26A, 8961 Allingåbro
Regnskabsafslutning 31-12-2025
Bruttofortjeneste 10,7 (3,8)
Resultat før skat 4,0 (1,5)
Egenkapital 7,4 (4,6)

Antal ansatte 11
BRDR. HELBO TÆKKEFIRMA APS
Øhovedvej 4, 8420 Knebel
Regnskabsafslutning 31-12-2025
Bruttofortjeneste 1,6 (0,6)
Resultat før skat 0,4 (0,1)
Egenkapital 0,3 (-0,0)
Antal ansatte 4

BVM TØMRER APS

Mortensensvej 5, 8963 Auning
Regnskabsafslutning 30-09-2025
Bruttofortjeneste 1,5 (0,9)
Resultat før skat 0,6 (0,3)
Egenkapital 1,1 (0,9)
Antal ansatte 3

BYGGEFIRMAET LINDGAARD NIELSEN APS

Kattegatvej 12, 8500 Grenaa
Regnskabsafslutning 31-12-2025
Bruttofortjeneste 7,3 (7,9)
Resultat før skat 0,5 (1,0)
Egenkapital 2,7 (2,3)
Antal ansatte 17

BØNNERUP STRAND

SKIBS- & BAADEBYGGERI APS*
Isingvej 12, 8585 Glesborg
Regnskabsafslutning 31-12-2025
Bruttofortjeneste 1,7 (2,6)
Resultat før skat -0,0 (0,7)
Egenkapital 2,6 (3,1)
Antal ansatte 3

C.A.N. APS*

Kaløvigparken 62, 8543 Hornslet
Regnskabsafslutning 31-12-2025
Bruttofortjeneste -0,0 (0,6)
Resultat før skat -0,0 (0,1)
Egenkapital 0,1 (0,1)
Antal ansatte 3

CTWEB APS*

Strandvejen 7, 8400 Ebeltoft
Regnskabsafslutning 31-12-2025
Bruttofortjeneste 1,5 (1,5)
Resultat før skat 0,1 (0,1)
Egenkapital 0,3 (0,3)
Antal ansatte 3

DANIEL PETERSEN, 462 RØNDE APS*

Drosselvej 4, 8410 Rønede
Regnskabsafslutning 31-12-2025
Bruttofortjeneste 6,7 (6,4)
Resultat før skat 1,0 (2,0)
Egenkapital 1,5 (1,6)
Antal ansatte 34

DANSK CERTIFIKATSVEJSNING APS

Hestehaven 5, 8500 Grenaa
Regnskabsafslutning 31-12-2025
Bruttofortjeneste 3,1 (2,9)
Resultat før skat 0,2 (0,3)
Egenkapital 3,9 (3,8)
Antal ansatte 4

DEPONIGAS APS

Esby Strandvej 1, 8420 Knebel
Regnskabsafslutning 31-12-2025
Bruttofortjeneste 0,4 (0,4)
Resultat før skat 0,0 (-0,0)
Egenkapital 1,1 (1,1)
Antal ansatte 3

DIN VVS MESTER

ANDERS BUHL CHRISTENSEN APS*
Industriparken 18, 8961 Allingåbro
Regnskabsafslutning 31-12-2025
Bruttofortjeneste 4,5 (4,8)
Resultat før skat 0,5 (-0,0)
Egenkapital 1,2 (0,8)
Antal ansatte 10

DJURS BYG APS*

Kanneshøjvej 20, 8585 Glesborg
Regnskabsafslutning 31-12-2025
Bruttofortjeneste 12,9 (11,7)
Resultat før skat 4,1 (3,0)
Egenkapital 4,8 (3,9)
Antal ansatte 18

DJURS RENGØRING APS

Rugvænget 20, 8500 Grenaa
Regnskabsafslutning 30-09-2025
Bruttofortjeneste 0,8 (1,4)
Resultat før skat -0,1 (-0,1)
Egenkapital -0,2 (-0,1)
Antal ansatte 6

DJURSLANDS BANK A/S

Torvet 5, 8500 Grenaa
Regnskabsafslutning 31-12-2025
Bruttofortjeneste 676,7 (632,8)
Resultat før skat 329,2 (327,3)
Egenkapital 1.920,2 (1.773,4)
Antal ansatte 240

DJURSSPORT APS*

Paradiset 10, 8585 Glesborg
Regnskabsafslutning 31-12-2025
Bruttofortjeneste 0,3 (0,5)
Resultat før skat 0,1 (0,3)
Egenkapital 0,6 (0,7)
Antal ansatte 4

DK SERVICE APS

Østre Fasanvej 5, 8410 Rønede
Regnskabsafslutning 31-12-2025
Bruttofortjeneste 0,4 (0,3)
Resultat før skat -0,1 (0,0)
Egenkapital 0,1 (0,1)
Antal ansatte 4

DRIFTSSELSKABET GRENAA HAVN A/S

Havnecentervej 1, 8500 Grenaa
Regnskabsafslutning 31-12-2025
Bruttofortjeneste 13,7 (10,6)
Resultat før skat 4,0 (1,3)
Egenkapital 27,9 (24,8)
Antal ansatte 16

DRIKKERIGET 2014 APS*

Agertoften 11, 8400 Ebeltoft
Regnskabsafslutning 30-09-2025
Bruttofortjeneste -0,1 (1,7)
Resultat før skat -1,9 (-0,8)
Egenkapital 1,9 (1,7)
Antal ansatte 3

DYREKLINIKKEN EBELTOFT APS*

A. Knudsens Vej 10, 8400 Ebeltoft
Regnskabsafslutning 30-09-2025
Bruttofortjeneste 3,3 (2,7)
Resultat før skat 0,4 (0,1)
Egenkapital 0,4 (0,2)
Antal ansatte 8

EBELTOFT AUTOCENTER APS

Martin Hansens Vej 2, 8400 Ebeltoft
Regnskabsafslutning 31-12-2025
Bruttofortjeneste 3,0 (2,7)
Resultat før skat 0,4 (0,4)
Egenkapital 0,8 (0,7)
Antal ansatte 5

EBELTOFT DETAIL A/S

Østeralle 16, 8400 Ebeltoft
Regnskabsafslutning 31-12-2025
Bruttofortjeneste 30,9 (32,0)
Resultat før skat -0,2 (-0,5)
Egenkapital 23,6 (23,8)
Antal ansatte 154

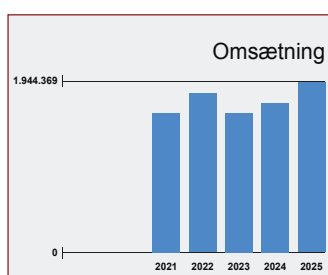
Rekordresultat hos Dansk Vilomix A/S i Lime

Omsætningen hos producenten af premix til animalsk produktion ramte imponerende næsten 2 mia. kr. i regnskabsåret 2025, mens resultatet steg med omkring 32 mio. kr.

Dansk Vilomix er et af Vilomix Holdings i alt 15 datterselskaber, og med en samlet omsætning på 4,3 mia. kr. i holdingselskabet udgør resultatet i Lime næsten halvdelen af koncernens samlede forret-

DANSK VILOMIX A/S

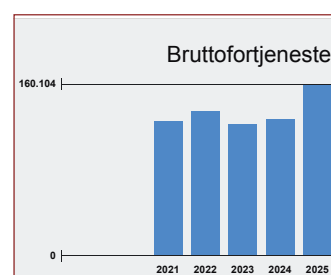
Sjellebrovej 10, 8544 Mørke
Regnskabsafslutning 31-12-2025
Bruttofortjeneste 160,1 (127,9)
Resultat før skat 106,9 (78,5)
Egenkapital 367,3 (346,3)
Antal ansatte 119
Alle beløb i mio. kr. · (forrige regnskabsår)



ning. CEO Peter Iversen har været med på rejsen i mange år, og han fortæller, at der er to hovedårsager til det stærke resultat. „Det er en kombination af vækst i tonnagen og stigende råvarepriser, men der er ingen tvivl om, at vi har vundet markedsandele.“ 80 pct. af omsætningen stammer fra hjemmemarkedet, mens resten kommer fra eksport til store dele af verden.

Værdiskabende rådgivning

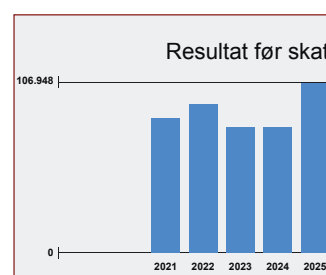
Vilomix producerer kundetilpassede foderløsninger med vitamin- og mineralblandinger til alle dyregrupper samt til fiskeopdræt. Direktøren peger på, at netop den individuelle tilpasning er en væsentlig faktor for væksten. „Vores agronomer og landbrugsteknikere arbejder med over 4.500 individuelle recepter, der er specielt designet til at blande i den enkelte kundes selvdrykkede grundfoder, så resultat af dyreproduktionen optimeres. Vi foretager løbende analyser



af producentens egne råvarer og regner baglæns for at fastslå, hvilke næringsstoffer dyrene i den enkelte besætning mangler. Det færdigblandede foder sikrer, at dyrenes ernæringsmæssige behov for blandt andet mineraler og aminosyrer opfyldes fuldt ud.“ Derudover fortæller han, at der er løbende fokus på altid at levere en høj veldokumenteret kvalitet.

Stigende verdensmarked

Peter forudser, at større global købekraft og befolkningstilvækst vil få markedet til at vokse de næste 10-15 år. „Det gælder ikke alene alle dyregrupper, men også fiskefoder til opdræt. Det danske marked er dog lidt mere usikkert på grund af den igangværende politiske debat om svineproduktion.“ Forventningen om et stigende totalmarked er baggrunden for, at virksomheden investerer i yderligere produktionsfaciliteter. „Vi arbejder med

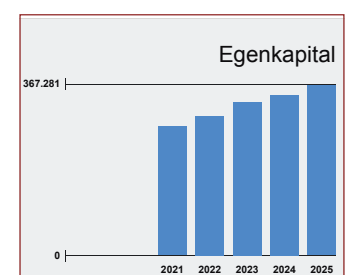


en global vækststrategi og er ved at opføre ny fabrik i Polen, og forventer at investere i yderligere kapacitet i Brasilien og Paraguay i nærmeste fremtid.“

Global usikkerhed

I den anden vægtskål ligger udfordringer som følge af krigen i Ukraine og Iran. „Rusland var tidligere vores største eksportmarked, men vi lukkede helt ned og måtte desværre også sige farvel til vores salgsorganisation, da invasionen af Ukraine begyndte. Derimod har vi en forholdsvis stor eksport til og organisation i Ukraine.“ De stigende brændstofpriser kan også påvirke væksten. „Vi har løbende 200 containere undervejs med råvarer, som er afhængige af energipriserne, men trods usikkerhederne forventer jeg, at resultatet i indeværende år som minimum bliver på niveau med 2025.“

Jens Nikolajsen, jens@mercatus.dk



REGNSKABER

EBELTOFT

FERIEHUSDLEJNING APS

Vibæk Strandvej 8, 8400 Ebeltoft		
Regnskabsafslutning 30-09-2025		
Bruttofortjeneste	5,7	(4,4)
Resultat før skat	1,5	(1,1)
Egenkapital	3,1	(2,3)
Antal ansatte	16	

EDC AROS, EBELTOFT A/S

Nørreport 1A, 8400 Ebeltoft		
Regnskabsafslutning 31-12-2025		
Bruttofortjeneste	4,2	(2,6)
Resultat før skat	1,6	(-0,4)
Egenkapital	1,4	(0,1)
Antal ansatte	6	

EDC AROS, RØNDE A/S

Hovedgaden 32B, 8410 Rønne		
Regnskabsafslutning 31-12-2025		
Bruttofortjeneste	0,9	(0,3)
Resultat før skat	-0,5	(-0,9)
Egenkapital	-1,7	(-1,3)
Antal ansatte	8	

EIGIL SØRENSEN. KOLIND APS

Bredgade 10, 8560 Kolind		
Regnskabsafslutning 30-09-2025		
Bruttofortjeneste	0,4	(0,4)
Resultat før skat	-0,0	(-0,0)
Egenkapital	0,7	(0,7)
Antal ansatte	3	

EMA'S A/S

Strandvejen 19 1, 8400 Ebeltoft		
Regnskabsafslutning 30-09-2025		
Bruttofortjeneste	1,9	(2,2)
Resultat før skat	-0,6	(0,1)
Egenkapital	2,7	(3,1)
Antal ansatte	7	

ENGHAVE APS*

Østergade 32, 8444 Balle		
Regnskabsafslutning 31-12-2025		
Bruttofortjeneste	0,1	(0,3)
Resultat før skat	-0,0	(0,2)
Egenkapital	0,3	(0,3)
Antal ansatte	3	

ENTREPRENØRSELSKABET 2021 APS*

Industrivej 19, 8963 Auning		
Regnskabsafslutning 31-12-2025		
Bruttofortjeneste	3,9	(4,5)
Resultat før skat	-0,0	(0,0)
Egenkapital	0,0	(0,0)
Antal ansatte	5	

EXCELLENT PLAST APS

Møllevvej 2, 8544 Mørke		
Regnskabsafslutning 31-12-2025		
Bruttofortjeneste	-0,0	(-0,0)
Resultat før skat	0,0	(0,0)
Egenkapital	0,1	(0,1)
Antal ansatte	3	

EXCELLENT SYSTEMS A/S

Møllevvej 2, 8544 Mørke		
Regnskabsafslutning 31-12-2025		
Bruttofortjeneste	13,5	(12,1)
Resultat før skat	2,6	(1,5)
Egenkapital	13,2	(12,2)
Antal ansatte	23	

F H TRYKLUFT APS*

Hovgårdvej 2, 8543 Hornslet		
Regnskabsafslutning 31-12-2025		
Bruttofortjeneste	7,6	(7,5)
Resultat før skat	5,5	(5,7)
Egenkapital	7,1	(6,9)
Antal ansatte	3	

FREEB APS

Djursgade 28, 8500 Grenaa		
Regnskabsafslutning 31-12-2025		
Bruttofortjeneste	4,6	(2,8)
Resultat før skat	1,1	(1,6)

Egenkapital	2,0	(1,3)
Antal ansatte	14	

FJELLERUP BAGERI APS

Fjellerup Bygade 20, 8585 Glesborg		
Regnskabsafslutning 31-12-2025		
Bruttofortjeneste	1,2	(1,1)
Resultat før skat	0,3	(0,4)
Egenkapital	1,6	(1,5)
Antal ansatte	7	

FREMA A/S

Auningvej 91B, 8961 Allingåbro		
Regnskabsafslutning 31-12-2025		
Bruttofortjeneste	7,3	(7,7)
Resultat før skat	2,2	(2,8)
Egenkapital	4,2	(5,0)
Antal ansatte	10	

GERT STEGGER A/S

Hestehaven 18, 8400 Ebeltoft		
Regnskabsafslutning 31-12-2025		
Bruttofortjeneste	-0,0	(-0,0)
Resultat før skat	0,2	(0,4)
Egenkapital	2,7	(2,6)
Antal ansatte	3	

GMS APS

Kanalvej 81, 8560 Kolind		
Regnskabsafslutning 31-12-2025		
Bruttofortjeneste	2,8	(2,6)
Resultat før skat	0,2	(0,5)
Egenkapital	3,7	(3,6)
Antal ansatte	10	

GRAMA DESIGN APS*

Horseosevej 8, 8586 Ørum Djurs		
Regnskabsafslutning 31-12-2025		
Bruttofortjeneste	2,1	(2,2)
Resultat før skat	0,3	(0,4)
Egenkapital	0,3	(0,4)
Antal ansatte	3	

GRENAA BIL-CENTER A/S

Fasanvej 40, 8500 Grenaa		
Regnskabsafslutning 30-09-2025		
Bruttofortjeneste	13,1	(12,6)
Resultat før skat	0,2	(0,0)
Egenkapital	7,9	(7,7)
Antal ansatte	33	

GRENAA BOWLINGCENTER A/S

Østerbrogade 6, 8500 Grenaa		
Regnskabsafslutning 30-09-2025		
Bruttofortjeneste	1,7	(2,4)
Resultat før skat	-0,2	(0,2)
Egenkapital	0,4	(0,5)
Antal ansatte	15	

GRENÅ GULVCENTER APS*

Rugvænget 23, 8500 Grenaa		
Regnskabsafslutning 31-12-2025		
Bruttofortjeneste	10,0	(8,9)
Resultat før skat	1,5	(1,2)
Egenkapital	4,8	(4,1)
Antal ansatte	16	

GRENAA HAVN A/S*

Havnecentervej 1, 8500 Grenaa		
Regnskabsafslutning 31-12-2025		
Bruttofortjeneste	38,9	(51,1)
Resultat før skat	9,4	(17,0)
Egenkapital	271,3	(261,9)
Antal ansatte	21	

GRENÅ SPÅNTAGNING APS

Engvej 2, 8500 Grenaa		
Regnskabsafslutning 31-12-2025		
Bruttofortjeneste	7,6	(6,9)
Resultat før skat	0,8	(0,3)
Egenkapital	2,5	(1,9)
Antal ansatte	16	

GRØNFELD BYGGECENTER A/S

Smedebakken 1, 8400 Ebeltoft		
Regnskabsafslutning 31-12-2025		
Bruttofortjeneste	6,6	(5,5)

Resultat før skat	1,4	(0,5)
Egenkapital	6,4	(5,6)
Antal ansatte	13	

HH, 510 EBELTOFT APS*

Maltvej 2, 8400 Ebeltoft		
Regnskabsafslutning 31-12-2025		
Bruttofortjeneste	5,5	(4,7)
Resultat før skat	1,4	(1,4)
Egenkapital	1,3	(1,4)
Antal ansatte	47	

HOLMSTED VVS & BLIK APS*

Århusvej 192, 8570 Trustrup		
Regnskabsafslutning 31-12-2025		
Bruttofortjeneste	5,8	(6,8)
Resultat før skat	0,0	(0,3)
Egenkapital	1,2	(1,1)
Antal ansatte	9	

HORNSLET MALERFIRMA APS*

Dalgårdsparken 72, 8543 Hornslet		
Regnskabsafslutning 31-12-2025		
Bruttofortjeneste	1,3	(0,7)
Resultat før skat	-0,3	(0,2)
Egenkapital	-0,6	(-0,3)
Antal ansatte	3	

HOTEL MARINA AF 1.8.2014 APS

Kystvej 32, 8500 Grenaa		
Regnskabsafslutning 31-12-2025		
Bruttofortjeneste	12,8	(13,1)
Resultat før skat	-1,3	(-0,4)
Egenkapital	0,1	(1,1)
Antal ansatte	47	

HSM INDUSTRI A/S

Bredstrupvej 50, 8500 Grenaa		
Regnskabsafslutning 30-09-2025		
Bruttofortjeneste	130,3	(118,8)
Resultat før skat	11,8	(8,3)
Egenkapital	36,3	(34,9)
Antal ansatte	194	

INTERNATIONAL FURNITURE A/S*

Industrivej 17, 8586 Ørum Djurs		
Regnskabsafslutning 31-12-2025		
Bruttofortjeneste	6,3	(6,0)
Resultat før skat	0,7	(1,2)
Egenkapital	5,6	(6,1)
Antal ansatte	11	

JAC GRENAA A/S

Trekanten 8, 8500 Grenaa		
Regnskabsafslutning 31-12-2025		
Bruttofortjeneste	15,3	(12,1)
Resultat før skat	4,2	(1,9)
Egenkapital	7,8	(6,1)
Antal ansatte	23	

JK SHIPPING APS

Tingparken 29, 8950 Ørsted		
Regnskabsafslutning 31-12-2025		
Bruttofortjeneste	4,1	(3,3)
Resultat før skat	2,6	(1,8)
Egenkapital	4,6	(3,3)
Antal ansatte	4	

JOHNSEN PRINT & DIGITAL MEDIA A/S

Bakkehegnet 3, 8500 Grenaa		
Regnskabsafslutning 31-12-2025		
Bruttofortjeneste	63,8	(51,5)
Resultat før skat	3,2	(2,5)
Egenkapital	16,0	(13,5)
Antal ansatte	112	

JP ELTEKNIK & ENTREPRISE APS

Askhøjvej 76, 8570 Trustrup		
Regnskabsafslutning 30-09-2025		
Bruttofortjeneste	2,5	(2,9)
Resultat før skat	0,9	(1,4)
Egenkapital	14,5	(13,8)
Antal ansatte	3	

JS-BYG APS

Energivej 10, 8963 Auning		
---------------------------	--	--

Regnskabsafslutning 31-12-2025		
Bruttofortjeneste	24,1	(20,5)
Resultat før skat	7,0	(9,2)
Egenkapital	16,0	(10,6)
Antal ansatte	41	

JYSK VINDUESPUDSNING APS*

Bredstrupvej 13, 8500 Grenaa		
Regnskabsafslutning 31-12-2025		
Bruttofortjeneste	0,9	-
Resultat før skat	0,2	-
Egenkapital	0,2	-
Antal ansatte	5	

KALØ APS*

Molsvej 31, 8410 Rønne		
Regnskabsafslutning 31-12-2025		
Bruttofortjeneste	1,9	(1,8)
Resultat før skat	1,0	(0,7)
Egenkapital	0,9	(0,7)
Antal ansatte	9	

KEMIPO ENERGY APS*

Møgelbjerg 57, 8500 Grenaa		
Regnskabsafslutning 31-12-2025		
Bruttofortjeneste	-0,4	(-0,5)
Resultat før skat	-2,6	(-2,0)
Egenkapital	13,9	(16,0)
Antal ansatte	3	

KNEBEL AUTOSERVICE APS*

Holmbjergvej 31, 8420 Knebel		
Regnskabsafslutning 30-09-2025		
Bruttofortjeneste	2,6	(3,0)
Resultat før skat	0,4	(0,7)
Egenkapital	2,3	(2,0)
Antal ansatte	6	

KOED A/S

Nyhåbsvej 16, 8560 Kolind		
Regnskabsafslutning 31-12-2025		
Bruttofortjeneste	16,8	(18,3)
Resultat før skat	2,4	(3,8)
Egenkapital	25,4	(23,4)
Antal ansatte	38	

KOLIND AUTOCENTER APS

Centervej 4, 8560 Kolind		
Regnskabsafslutning 31-12-2025		
Bruttofortjeneste	9,6	(9,3)
Resultat før skat	0,7	(0,2)
Egenkapital	1,5	(1,0)
Antal ansatte	28	

KRONOSPAN APS

Fabrikvej 2, 8550 Ryomgård		
Regnskabsafslutning 30-09-2025		
Bruttofortjeneste	184,7	(189,1)
Resultat før skat	-36,4	(-59,4)
Egenkapital	333,9	(212,0)
Antal ansatte	196	

KVADRAT A/S

Lundbergsvej 10, 8400 Ebeltoft		
--------------------------------	--	--

NAVNE · ERHVERV

Grenaa Havn



Fra V: Direktør Henrik Carstensen, Daniel Isak Dallerup, Lars Møller, Jørgen O. M. Laursen, Laura Hay Ugglå, Bent Hansen, Lene S. Sørensen, Martin Raghner, Sebastian Halkjær-Grauert og Jens Meilvang. Foto: Grenaa Havn.

Efter den årlige generalforsamling består bestyrelsen i Grenaa Havn A/S af: Bent Hansen (formand, forretningsmæssig indsigt) · Laura Hay Ugglå (næstformand, forretningsmæssig indsigt) · Jørgen O. M. Laursen (forretningsmæssig indsigt) · Lene S. Sørensen (forretningsmæssig indsigt) · Jens Meilvang (forretningsmæssig indsigt) · Daniel Isak Dallerup (FH Østjylland) · Lars Møller (S – udpeget af kommunalbestyrelsen i Norddjurs Kommune) · Martin Raghner (K – udpeget af kommunalbestyrelsen i Norddjurs Kommune/nyvalgt) · Sebastian Halkjær-Grauert (LA – udpeget af kommunalbestyrelsen i Norddjurs Kommune/nyvalgt).

DI Randers-Norddjurs

På generalforsamlingen er den nye bestyrelse for DI Randers-Norddjurs blevet sammensat. Den samlede bestyrelse består nu af: Direktør Peter Bogh Lindgaard, DermaPharm A/S (bestyrelsesleder) · teknisk direktør Jens Brøndum, VAM A/S (vicebestyrelsesleder) · director, Head of Aerostructures Metal Manufacturing Thomas Steinfeldt Andersen, Terma A/S (vicebestyrelsesleder) · civilingeniør Michael Almskov Andersen, Entre-

prenørfirma Brdr. Andersen Randers A/S · bestyrelsesformand Søren Mark Andersen, TurnTech A/S · direktør Morten Arnesen, Randers Idrætshaller · fabrikschef Gert Fogh, De Danske Gærfabrikker A/S (genvalgt) · CEO Jacob Just, ProlInfo Horsens ApS (nyvalgt) · group HR-chef Margrete Larsen, Verdo Holding A/S · CEO Marika Kirstine Poulsen, Projector A/S (genvalgt) · disponent Henrik Rygaard, Rygaard Transport & Logistic A/S · senior Vice President, QEHS & Sustainability Lena Bjertrup, Danish Crown A/S (nyvalgt).

Syddjurs Kommune

Borgmester Michael Stegger Jensen, Syddjurs Kommune, er genvalgt som formand for Havsamarbejdet de næste fire år. Havsamarbejdet vil arbejde videre med at udvikle lokale initiativer for havmiljøet, samtidig med at den nationale dagsorden påvirkes i retning af en stærkere beskyttelse af havet i samarbejde med erhverv og andre brugere af havet.

Gruppen består desuden af borgmesterne Lone Jakobi, Odder, Per Urban Olsen, Samsø og Peter Sørensen Horsens · udvalgsformand Niels Ole Birk, Norddjurs, rådmænd Nicolaj Bang, Aarhus og udvalgsformand Claus Thaisen.

Business Djursland

På generalforsamlingen er den nye bestyrelse for Business Djursland blevet sammensat. Den består nu af: CEO Henrik Carstensen, Grenaa Havn A/S (formand) · chefkonsulent Annette Lyngby, Erhvervsakademi Dania (næstformand) · adm. dir. Allan Hougaard, VAM A/S (kasserer/genvalg) · bæredygtighedsrådgiver Vibeke Tuxen, VTuxen · direktør Ole Sørensen, South East African Travel ApS · direktør Anne-Marie Dohm, Fregatten Jylland · salgsleder Sebastian Konrad, NRGi Elcon A/S · Senior Vice President Søren Busk, Terma Aerostructures A/S (nyvalgt) · medejer Mads Rytter, Michael & Hussnedkeren A/S (nyvalgt). Afdelingsleder Jens Dueholm, Liftservice A/S (nyvalgt) og direktør Bo Nørregaard Jensen, Viden Djurs blev begge valgt som suppleanter.

HVAD KAN VIRKSOMHEDEN GØRE, NÅR KUNDEN IKKE BETALER?

ADVOKAT – KLUMME

De fleste virksomheder oplever før eller siden, at en kunde ikke betaler sin faktura til tiden. For mange mindre og mellemstore virksomheder kan selv enkelte ubetalte fakturaer mærkes på likviditeten. Derfor er det vigtigt at kende de muligheder, der findes for at inddrive et tilgodehavende.

Først og fremmest bør fakturaen være tydelig. Betalingsfristen skal fremgå klart, og det bør fremgå, at der kan blive pålagt renter og rykkergebyrer ved forsinket betaling. Hvis betalingen udebliver, kan der sendes

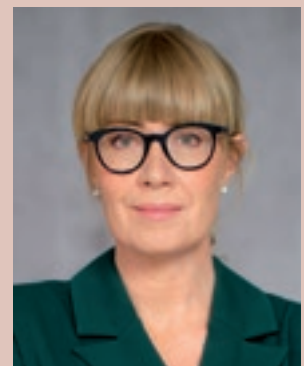
en rykker. Det er tilladt at opkræve rykkergebyr, hvis dette fremgår af fakturaen eller virksomhedens handelsbetingelser.

Inden en sag kan sendes til inkasso, skal skyldneren normalt modtage en inkassovarsling. Varslingen giver kunden en frist på mindst 10 dage til at betale kravet, før sagen kan overgå til inkasso.

En anden vigtig faktor er dokumentation. Gem derfor altid aftaler, tilbud, ordrebekræftelser og korrespondance med kunden. Hvis der opstår uenighed om arbejdet

eller leverancen, kan dokumentationen være afgørende for, om kravet kan inddrives. Endelig kan klare betalingsbetingelser være med til at forebygge problemer. Mange virksomheder vælger eksempelvis kortere betalingsfrister eller delbetalinger undervejs i større projekter.

En fast og systematisk rykkerprocedure kan i mange tilfælde være nok til at få betalingen på plads. Samtidig sender det et signal om, at virksomheden tager sin kreditstyring alvorligt og følger op på ubetalte krav.



Af Mette Haase Lindhardt, advokat (L) og partner, Lindhardt Steffensen Advokater A/S, www.isa-advokater.dk

REGNSKABER

LITTLE SPOON CATERING APS*

Gransangervej 7, 8410 Rønede		
Regnskabsafslutning 31-12-2025		
Bruttofortjeneste	0,1	(0,0)
Resultat før skat	-0,0	(-0,0)
Egenkapital	0,0	(0,0)
Antal ansatte	3	

LUMAT A/S

Kystvej 1, 8500 Grenaa		
Regnskabsafslutning 30-09-2025		
Bruttofortjeneste	1,4	(1,6)
Resultat før skat	-1,6	(0,1)
Egenkapital	-0,2	(1,5)
Antal ansatte	11	

LYNEBORG GRØNT APS

Århusvej 56, 8963 Auning		
Regnskabsafslutning 31-12-2025		
Bruttofortjeneste	3,1	(2,6)
Resultat før skat	0,8	(0,2)
Egenkapital	2,6	(2,2)
Antal ansatte	6	

LYNGBY ENTREPRENØR APS*

Askhøjvej 12, 8570 Trustrup		
Regnskabsafslutning 31-12-2025		
Bruttofortjeneste	2,4	(2,5)
Resultat før skat	-0,0	(0,0)
Egenkapital	1,2	(1,2)
Antal ansatte	6	

MADKOMPAGNIET HORNSLET APS

Byvej 1G, 8543 Hornslet		
Regnskabsafslutning 31-12-2025		
Bruttofortjeneste	2,0	(2,1)
Resultat før skat	0,1	(-0,2)
Egenkapital	-0,4	(-0,6)
Antal ansatte	14	

MELLE ROED, 450 AUNING APS*

Vestergade 46A, 8963 Auning		
Regnskabsafslutning 31-12-2025		
Bruttofortjeneste	3,4	(3,5)
Resultat før skat	0,2	(0,3)
Egenkapital	0,5	(0,5)
Antal ansatte	37	

MIDT DJURS AUTOOPHUG APS

Skarresøvej 15B, 8550 Ryomgård		
Regnskabsafslutning 31-12-2025		
Bruttofortjeneste	0,7	(0,8)
Resultat før skat	-0,0	(-0,0)
Egenkapital	0,1	(0,1)
Antal ansatte	5	

MIDT DJURS TRAKTORLAGER A/S

Tøstrupvej 50, 8581 Nimtofte		
Regnskabsafslutning 31-10-2025		
Bruttofortjeneste	13,6	(11,2)
Resultat før skat	-0,8	(-3,4)
Egenkapital	20,6	(21,6)
Antal ansatte	26	

MIKKELSEN-HAVE APS*

Nimtoftevej 23, 8550 Ryomgård		
Regnskabsafslutning 31-12-2025		
Bruttofortjeneste	1,8	(1,8)
Resultat før skat	0,5	(0,4)
Egenkapital	1,4	(1,1)
Antal ansatte	3	

MIN KØBMAND NØRAGER APS

Munkhusevej 9, 8961 Allingåbro		
Regnskabsafslutning 31-12-2025		
Bruttofortjeneste	1,4	(1,6)
Resultat før skat	0,1	(0,2)
Egenkapital	0,4	(0,3)
Antal ansatte	18	

MOHN MURERFIRMA APS*

Vesterågade 21, 8560 Kolind		
Regnskabsafslutning 31-12-2025		
Bruttofortjeneste	1,1	(0,5)
Resultat før skat	0,1	(0,1)
Egenkapital	0,2	(0,1)
Antal ansatte	3	

MOLS BOLSJER A/S*

Adelgade 5A, 8400 Ebeltoft		
Regnskabsafslutning 31-12-2025		
Bruttofortjeneste	5,8	(4,9)
Resultat før skat	0,1	(0,1)
Egenkapital	1,9	(1,9)
Antal ansatte	30	

MOLS CONSULTING - NATUR & MILJØ APS*

Tved Kirkebakke 26, 8420 Knebel		
Regnskabsafslutning 31-12-2025		
Bruttofortjeneste	3,9	(3,1)
Resultat før skat	0,1	(0,1)
Egenkapital	0,4	(0,4)
Antal ansatte	9	

MOLS HUS & HAVE APS*

Karlshøjvej 12, 8420 Knebel		
Regnskabsafslutning 30-09-2025		
Bruttofortjeneste	-0,0	(0,0)
Resultat før skat	-0,0	(0,0)
Egenkapital	-0,3	(-0,2)
Antal ansatte	3	

MOLS PRINT KOMPAGNI A/S

Erhvervsparken 5, 8400 Ebeltoft		
Regnskabsafslutning 31-12-2025		
Bruttofortjeneste	6,4	(6,3)
Resultat før skat	1,5	(1,3)
Egenkapital	2,9	(2,2)
Antal ansatte	10	

MOMENTUM ENERGY SERVICES A/S*

Nyballevej 8, 8444 Balle		
Regnskabsafslutning 31-12-2025		
Bruttofortjeneste	28,9	(40,7)
Resultat før skat	-17,6	(1,8)
Egenkapital	27,4	(8,6)
Antal ansatte	57	

MOTOR-CENTRUM APS*

Knivej 4, 8586 Ørum Djurs		
Regnskabsafslutning 31-12-2025		
Bruttofortjeneste	2,5	(2,1)
Resultat før skat	0,0	(0,0)
Egenkapital	3,7	(3,9)
Antal ansatte	6	

MUNDGODT GRENÅ APS*

Storegade 6, 8500 Grenaa		
Regnskabsafslutning 31-12-2025		
Bruttofortjeneste	2,9	(2,7)
Resultat før skat	0,0	(-0,0)
Egenkapital	0,3	(0,3)
Antal ansatte	19	

MUNKHOLM ZOO APS*

Munkholmvej 5, 8444 Balle		
Regnskabsafslutning 31-10-2025		
Bruttofortjeneste	2,7	(1,5)
Resultat før skat	0,7	(-0,3)
Egenkapital	0,7	(0,0)
Antal ansatte	16	

MURERFIRMAET

NYBORG SØRENSEN APS*		
Ramten Hedevej 19, 8586 Ørum Djurs		
Regnskabsafslutning 31-12-2025		
Bruttofortjeneste	11,1	(10,9)
Resultat før skat	2,4	(2,6)
Egenkapital	12,5	(11,2)
Antal ansatte	16	

MURERMESTER GØRECKI APS*

Næsgårdvej 8, 8500 Grenaa		
Regnskabsafslutning 30-09-2025		
Bruttofortjeneste	1,7	(1,1)
Resultat før skat	0,6	(0,1)
Egenkapital	0,6	(0,2)
Antal ansatte	5	

MØLLEFISK APS

Ny Havnevej 24, 8585 Glesborg		
Regnskabsafslutning 31-12-2025		
Bruttofortjeneste	3,7	(1,8)
Resultat før skat	0,3	(0,0)
Egenkapital	0,3	(0,1)

Antal ansatte	14	Egenkapital	4,1	(4,2)
		Antal ansatte	34	

NIELS SØBORG OTTESEN APS

Storegade 1, 8950 Ørsted		
Regnskabsafslutning 30-09-2025		
Bruttofortjeneste	2,9	(2,9)
Resultat før skat	0,5	(0,3)
Egenkapital	5,4	(5,0)
Antal ansatte	17	

NIMTOFTE KØBMANDSHANDEL APS

Torvet 8, 8581 Nimtofte		
Regnskabsafslutning 31-12-2025		
Bruttofortjeneste	1,1	(0,7)
Resultat før skat	0,1	(-0,1)
Egenkapital	0,2	(0,1)
Antal ansatte	6	

NOBE APS

Astrupvej 4A, 8550 Ryomgård		
Regnskabsafslutning 31-12-2025		
Bruttofortjeneste	1,0	(1,0)
Resultat før skat	0,3	(0,2)
Egenkapital	2,2	(2,0)
Antal ansatte	4	

OHOEJBAR APS

Bønnerupvej 12A, 8585 Glesborg		
Regnskabsafslutning 31-12-2025		
Bruttofortjeneste	0,6	-
Resultat før skat	-0,2	-
Egenkapital	-0,2	-
Antal ansatte	3	

PONYKLUBBEN APS*

Kejlstrupvej 9, 8410 Rønede		
Regnskabsafslutning 31-12-2025		
Bruttofortjeneste	0,6	(0,5)
Resultat før skat	-0,0	(0,0)
Egenkapital	0,0	(0,0)
Antal ansatte	5	

RAGNER A/S*

Holmagervej 11, 8543 Hornslet		
Regnskabsafslutning 31-12-2025		
Bruttofortjeneste	12,1	(10,5)
Resultat før skat	6,7	(5,4)
Egenkapital	12,3	(9,8)
Antal ansatte	10	

RASMUS JAKOBSEN A/S*

Energivej 20A, 8500 Grenaa		
Regnskabsafslutning 31-12-2025		
Bruttofortjeneste	37,0	(27,9)
Resultat før skat	3,5	(-9,2)
Egenkapital	16,2	(14,0)
Antal ansatte	54	

RESTAURANT TULLIO APS*

Hovedgaden 28, 8410 Rønede		
Regnskabsafslutning 31-12-2025		
Bruttofortjeneste	1,5	(1,3)
Resultat før skat	0,0	(-0,2)
Egenkapital	-0,2	(-0,2)
Antal ansatte	14	

RF-ANHOLT APS

Kystvej 26, 8500 Grenaa		
Regnskabsafslutning 31-12-2025		
Bruttofortjeneste	1,6	(1,6)
Resultat før skat	0,5	(0,5)
Egenkapital	1,4	(1,3)
Antal ansatte	4	

RUGVÆNGET 11 APS

Rugvænget 11, 8500 Grenaa		
Regnskabsafslutning 31-12-2025		
Bruttofortjeneste	0,3	(0,4)
Resultat før skat	0,1	(0,2)
Egenkapital	2,5	(2,4)
Antal ansatte	3	

RUSO-TECH SMEDE & INDUSTRI APS*

Sommerlyst 39, 8500 Grenaa		
Regnskabsafslutning 31-12-2025		
Bruttofortjeneste	24,2	(25,0)
Resultat før skat	0,1	(1,9)

Egenkapital	4,1	(4,2)
Antal ansatte	34	

RYTTERS TØMRERFIRMA A/S*

Nygårdsvej 33, 8570 Trustrup		
Regnskabsafslutning 31-12-2025		
Bruttofortjeneste	23,1	(20,8)
Resultat før skat	4,5	(3,7)
Egenkapital	13,9	(11,4)
Antal ansatte	43	

SAFEFLOOR APS

Astrupvej 4A, 8550 Ryomgård		
Regnskabsafslutning 31-12-2025		
Bruttofortjeneste	9,5	(7,1)
Resultat før skat	3,8	(2,4)
Egenkapital	7,6	(4,9)
Antal ansatte	10	

SAMUTEX DANMARK APS

Nørgaardsvej 3, 8963 Auning		
Regnskabsafslutning 31-12-2025		
Bruttofortjeneste	2,4	(2,0)
Resultat før skat	0,2	(-0,1)
Egenkapital	0,1	(-0,0)
Antal ansatte	5	

SAT GRENAA APS

Energivej 20A, 8500 Grenaa		
Regnskabsafslutning 31-12-2025		
Bruttofortjeneste	3,5	(2,5)
Resultat før skat	2,4	(1,6)
Egenkapital	13,4	(11,6)
Antal ansatte	3	

SCAN CONSTRUCTION APS

Elsægårdevej 28, 8400 Ebeltoft		
Regnskabsafslutning 31-12-2025		
Bruttofortjeneste	8,9	(2,5)
Resultat før skat	1,8	(-4,6)
Egenkapital	9,6	(8,2)
Antal ansatte	12	

SHOPFITTERS DENMARK APS*

Århusvej 290, 8570 Trustrup		
Regnskabsafslutning 31-12-2025		
Bruttofortjeneste	61,6	(39,3)
Resultat før skat	13,0	(4,3)
Egenkapital	13,1	(6,0)
Antal ansatte	62	

SKANDINAVISK

LANDBRUGSPLAST APS		
Bygaden 32, 8420 Knebel		
Regnskabsafslutning 31-12-2025		
Bruttofortjeneste	0,1	(0,3)
Resultat før skat	-0,6	(0,2)
Egenkapital	1,2	(0,2)
Antal ansatte	3	

SKILTHEUSET DK APS

Ringvejen 1, 8500 Grenaa		
Regnskabsafslutning 30-09-2025		
Bruttofortjeneste	1,1	(1,0)
Resultat før skat	0,1	(0,0)
Egenkapital	0,2	(0,2)
Antal ansatte	7	

SOUNDFORCE MKII APS*

Friland 37B, 8410 Rønede		
Regnskabsafslutning 31-12-2025		
Bruttofortjeneste	0,6	(0,5)
Resultat før skat	0,6	(0,5)
Egenkapital	0,9	(0,9)
Antal ansatte	3	

SPORTIGAN AUNING APS

Erhverv Grenaa



Fra V.: Karsten Bjerrum Nielsen, Søren Mandrup Wellejus, Jens Nikolajsen, Lars Schou, Mette Klit, Karoline Lynggaard og Karen B. Lassen. Foto: Erhverv Grenaa.

På den ordinære generalforsamling blev der valgt to nye bestyrelsesmedlemmer i stedet for advokat Mette Haase Lindhardt fra Lindhardt Steffensen Advokater og direktør Jørgen Due Jensen fra Due Jensen Management, der begge valgte at udtræde. Den nye bestyrelse består herefter af: Administrationschef Karoline Lynggaard, Bent Klausen A/S (formand/nyvalgt) · CAO Mette Klit, Grenaa Havn A/S (næstformand) · direktør Karsten Bjerrum Nielsen, Kattegatcentret (nyvalgt) · kreativ strategisk seniorrådgiver Jens Nikolajsen, Mercatus A/S (sekretær/genvalgt) · filialdirektør Søren Mandrup Wellejus, Djurslands Bank (kasserer/genvalgt) · manager Karen B. Lassen, Dronningens Ferieby (genvalgt) · ansættelsesretlig konsulent og partner Lars Schou, HR Company (genvalgt).



Maltfabrikken

Thomas Hagge er tiltrådt som drifts- og forretningschef på Maltfabrikken. Han kommer fra en stilling gennem otte år som forstander på Klejtrup Musikefterskole. „Udover lysten til at arbejde i mit eget lokalområde er jeg motiveret af Maltfabrikkens rolle som kreativt samlingspunkt,“ fortæller Thomas Hagge. „Jeg ønsker at bidrage til den fortsatte udvikling af Maltfabrikken og det den står for.“

SELSKABER

Nye selskaber

Cvr nr	Selskabsnavn	Reg. dato
46485092	ApS Fra Kæret	13.05.2026
46485084	Slagter Fra Kæret ApS	13.05.2026
46470885	MMKH ApS	08.05.2026
46466497	SK Taxi ApS	07.05.2026
46453441	Jamileh Daugaard consult ApS	01.05.2026
46447999	Hesse Nedergaard Juridisk Rådgivning ApS	29.04.2026
46447085	Kruset Musikbodega ApS	29.04.2026
46446615	VTB ApS	29.04.2026
46433947	Unilak ApS	24.04.2026
46430719	Pike & Owl ApS	23.04.2026
46427068	Wivel ApS	22.04.2026
46404556	AE Tech ApS	14.04.2026
46386825	Mølle Bistreen ApS	07.04.2026
46370775	MAZZ TAXA ApS	30.03.2026
46353676	Quick ride ApS	23.03.2026
46348125	Hestehaven Camping 2026 ApS	20.03.2026
46506154	Nørgaard Advokatanpartsselskab	23.05.2026
46503549	VMB Transport ApS	22.05.2026
46500539	Fryd ApS	21.05.2026
46501891	Skovdiget 1 ApS	21.05.2026
46498763	AKS Transport og Vikar ApS	20.05.2026
46484037	Godstrup ApS	13.05.2026
46483685	Pradet ApS	13.05.2026
46454340	Ebeliuh Interior & Rådgivning ApS	01.05.2026
46453123	KK Tek ApS	01.05.2026
46451430	Middtdjurs Traktorlager Holding ApS	30.04.2026
46443225	Skarresøgaard ApS	28.04.2026

46433246	Månegården ApS	24.04.2026
46425537	Ventkon ApS	21.04.2026
46422635	Pied Piper ApS	21.04.2026
46409264	Falkenberg Entreprise ApS	15.04.2026
46406931	Tinke Studio ApS	14.04.2026
46374983	Rent Mel i Posen ApS	31.03.2026
46367065	F-Kro ApS	27.03.2026
46363647	Mads Hansen Tømrer og Snedker ApS	26.03.2026
46365097	Varme, sanitet og energispecialisten ApS	26.03.2026
46359240	Morten Koldby Photo ApS	25.03.2026
46360915	Tveskovgaard ApS	25.03.2026
46351495	Monolithic ApS	23.03.2026
46343751	Kvist EL ApS	19.03.2026
46341139	Karmadvise ApS	18.03.2026
46341643	Thygesen Consulting ApS	18.03.2026

Selskabsændringer

Cvr nr	Selskabsnavn	Reg. dato
45865576	Restaurant Crone ApS	26.05.2026 0)
44525879	Østergaard Bygge & Indeklimateknik Jylland A/S	23.05.2026 1)
72039718	MØLLER & JOHANNESSEN ApS	21.05.2026 2)
45589765	Scandi Maler ApS	05.05.2026 3)
43574760	Jysk facade & montage ApS	23.04.2026 4)
40250611	Rasmus Stevhoved ApS	23.04.2026 4)
31601622	KLOSTERSKOVGAARD ApS	17.04.2026 3)
44629003	Kruset Grenaa ApS	16.04.2026 2)
37773638	Tandlæge Andrei Cristian Neacsu Grenaa ApS	16.04.2026 3)
39227479	EWM-Aquapolish ApS	08.04.2026 3)

31158605	ALLINGÅBRO TOTALBYG A/S	30.03.2026 4)
37795550	Want2clean ApS	30.03.2026 4)
44171910	PAMA RENGØRING ApS	23.03.2026 4)
35476180	BH UA ApS	25.05.2026 2)
35473890	Bygningshåndværkeren Søren Marslet ApS	25.05.2026 2)
38718894	Fleximed Scandinavia ApS	18.05.2026 3)
35236554	HOFFMANN - ApS	18.05.2026 4)
45976319	MM Rengøring ApS	18.05.2026 3)
32161898	PER H.BENTZEN ApS	18.05.2026 3)
41727586	WNI service ApS	18.05.2026 2)
32664563	AKANTUS 2011 ApS	11.05.2026 3)
45805301	SolaCore ApS	07.05.2026 2)
32891608	SYDDJURS MASKINSTATION ApS	06.05.2026 4)
11123880	KOLIND MIDTPUNKT A/S	05.05.2026 4)
36061871	CLAUSN.DK ApS	30.04.2026 4)
39266253	KPMS Rådgivende Ingeniører ApS	27.04.2026 3)
27355080	GRAMS KØKKEN ApS	24.04.2026 4)
20837381	GV BYG ApS	23.04.2026 4)
43901796	Skøn - Hudpleje ApS	20.04.2026 3)
45722503	Østjyllands Flytteforretning ApS	16.04.2026 2)
42982679	Maltfabrikens Værkstedslaug ApS	13.04.2026 4)
34608679	RENESE PARAPLY ApS	09.04.2026 3)
25250834	VIGO ApS	30.03.2026 3)

0) Anmodning om opløsning – 1) Likvidation vedtaget – 2) Konkursdecret afsagt – 3) Opløst ved erklæring – 4) Virksomheden er opløst – 5) Indledt rekonstruktionsbehandling – 6) Afsluttet rekonstruktionsbehandling Holding-, investerings- og ejendomsselskaber er undtaget.

Skandinavisk Dyrepark



Fra V.: Steffen R. Bengtsson, direktør Janne Tofte, Peter Van Den Brinks, Niels Kanstrup, Mari-Louise Jonsson og Andreas G. Jensby. Foto: Skandinavisk Dyrepark.

Dyreparken har styrket deres bestyrelse kommercielt og består nu af: Selvstændig kommerciel rådgiver og CMO Andreas G. Jensby (bestyrelsesleder) · vildtbiolog Niels Kanstrup, Dansk Jagtakademi (næstformand) · Medlem: publikumschef Mari-Louise Jonsson, Moesgaard · Medlem: adm. dir. Peter Van Den Brinks, Hotel Fuglsøcentret · Medlem: ekspert i biodiversitet og forvaltning af store dyr Steffen R. Bengtsson.

Coop-rokader

Brugsen Vrinners

1. juli er der skiftedag idet Nikolaj Hansen tiltræder som uddeler i Brugsen i Vrinners. Han kommer fra en lignende stilling gennem fem år i Brugsen Helgenæs i Kongsgaarde. Nikolaj overtager efter Anders Rasmussen, der skifter til Brugsen i Thorsager.

Brugsen Thorsager

Anders Rasmussen tiltræder 1. juli som uddeler i Brugsen i Thorsager, hvor han overtager posten efter Keld Madsen, der har valgt at gå på pension efter 31 år som uddeler.

Brugsen Helgenæs

Den ledige post i Brugsen Helgenæs er blevet besat af Mike Brinch Jørgensen, der kommer fra en stilling som souschef i den langt større SuperBrugsen Glesborg.

REGNSKABER

SPOT ON APS

Gartnervænget 6, 8543 Hornslet		
Regnskabsafslutning 30-09-2025		
Bruttofortjeneste	-0,0	(0,0)
Resultat før skat	-0,0	(0,0)
Egenkapital	-0,9	(-0,9)
Antal ansatte	3	

STYRKE OG MOTION APS*

Århusvej 9A, 8963 Auning		
Regnskabsafslutning 31-12-2025		
Bruttofortjeneste	0,1	(0,1)
Resultat før skat	-0,0	(-0,0)
Egenkapital	-0,1	(-0,1)
Antal ansatte	3	

SYDDJURS BILSYN A/S*

Ryomvej 21, 8410 Rønde		
Regnskabsafslutning 31-12-2025		
Bruttofortjeneste	2,2	(2,0)
Resultat før skat	0,8	(0,6)
Egenkapital	1,8	(1,8)
Antal ansatte	3	

SYDDJURS EJENDOMSSERVICE APS*

Skarresøvej 14, 8550 Ryomgård		
Regnskabsafslutning 30-09-2025		
Bruttofortjeneste	0,3	(0,0)
Resultat før skat	-0,2	(-0,2)
Egenkapital	0,2	(0,4)
Antal ansatte	3	

SYDHAVNEN A/S*

Havnecentervej 1, 8500 Grenaa		
Regnskabsafslutning 31-12-2025		
Bruttofortjeneste	1,2	(0,2)
Resultat før skat	0,8	(-0,2)
Egenkapital	40,6	(40,0)
Antal ansatte	5	

SØBY2013 APS*

Tingvej 61, 8543 Hornslet		
Regnskabsafslutning 31-12-2025		
Bruttofortjeneste	1,5	(1,9)
Resultat før skat	0,0	(0,7)
Egenkapital	0,6	(0,8)
Antal ansatte	3	

SØLLING BOGHANDEL APS*

Tingvej 13, 8543 Hornslet		
Regnskabsafslutning 31-03-2026		
Bruttofortjeneste	2,0	(1,3)
Resultat før skat	0,2	(0,2)
Egenkapital	1,0	(0,8)
Antal ansatte	11	

TAGE THOMSEN A/S

Østervangsvej 1, 8961 Allingåbro		
Regnskabsafslutning 31-12-2025		
Bruttofortjeneste	18,2	(18,8)
Resultat før skat	0,1	(-0,7)
Egenkapital	7,4	(7,4)
Antal ansatte	41	

TAMCA APS

Nytorv 1 st, 8400 Ebeltoft		
Regnskabsafslutning 31-12-2025		
Bruttofortjeneste	2,7	(1,3)
Resultat før skat	0,9	(-0,0)
Egenkapital	1,1	(0,5)
Antal ansatte	5	

TANDLÆGE

SUSANNE JØRGENSEN APS		
Bredgade 1, 8560 Kolind		
Regnskabsafslutning 31-12-2025		
Bruttofortjeneste	3,2	(2,9)
Resultat før skat	1,3	(1,1)
Egenkapital	6,1	(5,3)
Antal ansatte	4	

THOMAS LADEFOGED, 840 HORNSLET APS

Dalgårdsparken 4, 8543 Hornslet		
Regnskabsafslutning 31-12-2025		
Bruttofortjeneste	5,1	(5,2)
Resultat før skat	-0,0	(0,3)
Egenkapital	1,1	(1,4)
Antal ansatte	48	

THOMSEN FURNITURE APS*

Århusvej 22C 1, 8500 Grenaa		
Regnskabsafslutning 31-12-2025		
Bruttofortjeneste	2,5	(2,3)
Resultat før skat	0,0	(-0,5)
Egenkapital	7,5	(7,5)
Antal ansatte	4	

TLV-FORSYNING APS

Tvæervej 11, 8570 Trustrup		
Regnskabsafslutning 31-12-2025		
Bruttofortjeneste	12,4	(14,1)
Resultat før skat	0,0	(0,0)
Egenkapital	0,0	(0,0)
Antal ansatte	13	

TN AUTO APS

Vibæk Strandvej 8, 8400 Ebeltoft		
Regnskabsafslutning 31-12-2025		
Bruttofortjeneste	3,0	(2,6)
Resultat før skat	0,5	(0,4)
Egenkapital	0,8	(0,7)
Antal ansatte	5	

TNC HUSE APS

Skovhøjen 9, 8400 Ebeltoft		
Regnskabsafslutning 31-12-2025		
Bruttofortjeneste	3,6	(2,6)
Resultat før skat	0,9	(0,4)
Egenkapital	1,1	(0,7)
Antal ansatte	8	

TWIN DESIGN APS*

Havvej 31, 8420 Knebel		
Regnskabsafslutning 31-12-2025		
Bruttofortjeneste	0,2	(0,2)
Resultat før skat	-0,0	(0,0)
Egenkapital	0,1	(0,1)
Antal ansatte	3	

TØMRER- SNEDKERFIRMA

BO H. LAURSEN APS		
Skovgårdvej 15, 8420 Knebel		
Regnskabsafslutning 31-12-2025		
Bruttofortjeneste	3,1	(3,0)
Resultat før skat	1,0	(0,9)
Egenkapital	0,9	(0,8)
Antal ansatte	4	

TØMRERFIRMAET

STEEN THOMSEN APS		
Brunbakkevej 15, 8420 Knebel		
Regnskabsafslutning 31-12-2025		
Bruttofortjeneste	2,0	(1,7)
Resultat før skat	0,2	(0,0)
Egenkapital	1,2	(1,1)
Antal ansatte	4	

TØMRERFIRMAET

THORKIL BROUER A/S*		
Martin Hansens Vej 5, 8400 Ebeltoft		
Regnskabsafslutning 30-09-2025		
Bruttofortjeneste	5,0	(3,9)
Resultat før skat	-0,9	(-0,6)
Egenkapital	0,8	(1,5)
Antal ansatte	13	

TØMRERMESTER ALLERMANN APS*

Toftevej 4, 8500 Grenaa		
Regnskabsafslutning 31-12-2025		
Bruttofortjeneste	5,3	(4,8)
Resultat før skat	0,7	(0,0)
Egenkapital	1,5	(0,9)
Antal ansatte	9	

TØMRERMESTER

SVEND ERIK SØRENSEN A/S		
Tved Bygade 1, 8420 Knebel		
Regnskabsafslutning 31-12-2025		
Bruttofortjeneste	15,7	(14,2)
Resultat før skat	2,8	(1,2)
Egenkapital	3,4	(2,1)
Antal ansatte	25	

UNIQ EJENDOMME A/S

Strandgårdshøj 27A, 8400 Ebeltoft		
Regnskabsafslutning 31-12-2025		
Bruttofortjeneste	5,3	(5,8)
Resultat før skat	0,8	(1,0)
Egenkapital	13,4	(13,1)
Antal ansatte	3	

USÆDVANLIGE FLØDEBOLLER APS

Adelgade 19, 8400 Ebeltoft		
Regnskabsafslutning 31-12-2025		
Bruttofortjeneste	1,1	(1,0)
Resultat før skat	-0,0	(0,1)
Egenkapital	0,3	(0,4)
Antal ansatte	3	

VAM A/S

Limevej 5, 8963 Auning		
Regnskabsafslutning 31-12-2025		
Bruttofortjeneste	97,9	(101,7)
Resultat før skat	6,7	(7,9)

Egenkapital	50,3	(47,1)
Antal ansatte	163	

VE-2 APS*

Slotsgade 6, 8550 Ryomgård		
Regnskabsafslutning 31-12-2025		
Bruttofortjeneste	1,8	(1,5)
Resultat før skat	1,1	(0,6)
Egenkapital	2,0	(1,6)
Antal ansatte	11	

VESTERGAARDEN A/S*

Slotsvej 65, 8543 Hornslet		
Regnskabsafslutning 31-12-2025		
Bruttofortjeneste	4,9	(4,0)
Resultat før skat	0,2	(-1,3)
Egenkapital	2,9	(2,7)
Antal ansatte	5	

VOGENSEN & CO A/S*

Møllevvej 4A, 8420 Knebel		
Regnskabsafslutning 31-12-2025		
Bruttofortjeneste	68,5	(79,2)
Resultat før skat	3,5	(13,0)
Egenkapital	21,9	(24,2)
Antal ansatte	83	

VONSILD A/S*

Skolebakken 2, 8420 Knebel		
Regnskabsafslutning 31-12-2025		
Bruttofortjeneste	3,0	(1,9)
Resultat før skat	0,7	(0,1)
Egenkapital	7,6	(12,0)
Antal ansatte	4	

VÆRDIER.DK APS*

Dolmervej 8B, 8500 Grenaa		
Regnskabsafslutning 31-12-2025		
Bruttofortjeneste	0,2	(1,0)
Resultat før skat	-0,4	(0,2)
Egenkapital	-0,3	(0,2)
Antal ansatte	3	

ØRSTED TELTE A/S

Søndervangen 1A, 8950 Ørsted		
Regnskabsafslutning 31-12-2025		
Bruttofortjeneste	52,6	(43,0)
Resultat før skat	8,0	(7,2)
Egenkapital	18,7	(35,6)
Antal ansatte	54	

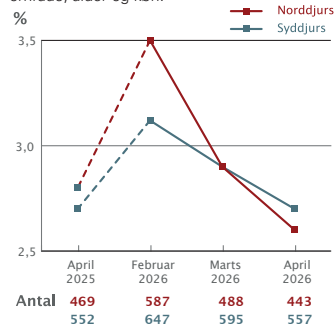
ÅLSRODE SMEDE- OG MASKINFABRIK A/S

Fabrikvej 9, 8500 Grenaa		
Regnskabsafslutning 31-12-2025		
Bruttofortjeneste	12,3	(10,4)
Resultat før skat	5,6	(5,8)
Egenkapital	27,2	(25,9)
Antal ansatte	58	

LEDIGHED

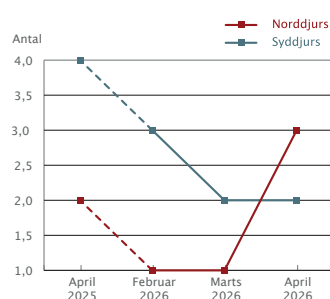
Fuldtidsledige

% af arbejdsstyrken (foreløbige) efter område, alder og køn.



KONKURSER

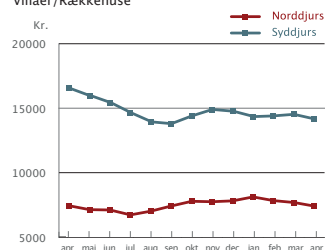
Antal erklærede konkurser



BOLIGMARKED

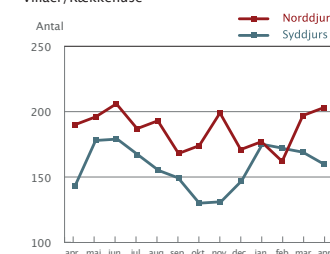
Salgspris pr. kvm.

Villaer/Rækkehuse



Salgstid, dage

Villaer/Rækkehuse



Kilder: Boligsiden.dk og Danmarks Statistik

NAVNE·ERHVERV

DM i Skills 2026

Det lykkedes flere unge talenter fra Djursland at kvalificere sig i DM i Skills 2026 i Hjørring.



De to Viden Djurs elever Andrea Lyng Nielsen og Oscar Drengsgaard Ploug vandt kategorien Handel, og kunne dermed kalde sig danmarksmestere i Skills. Andrea er i lære hos BESTSELLER – Jack & Jones og Oscar hos Bestseller – Only&Sons.



I kategorien Smørrebrød og Catering blev de to Aarhus Tech elever Nicklas Palmkvist Jensen fra Djurs Sommerland og Oleksandra Solovei fra Dabba ApS danmarksmestere.

Frederik Skov Pedersen, Ørum, blev nummer to i konkurrencen for entreprenørmaskinmekanikere om titlen som Danmarks Bedste Lærling 2026.

Den Europæiske Filmhøjskole

Filmhøjskole i Ebeltoft har indviet en ny cirkelformet fællesskabsbygning, der fremover skal fungere som skolens hjerte. Bygningen er realiseret med en donation på 30 millioner kroner fra Den A.P. Møllerske Støttefond og 2,5 millioner kroner fra Augustinus Fonden.

Molsværket



Fra V.: Karen Straarup Møller, Ole Wolf, Peter Brinks, Marie Randrup Kristensen, Christian Mølgaard og Johanne Signe Asingh. Foto: Molsværket.

Molsværket har valgt ny bestyrelse som består af (fra venstre): Kreativ konsulent Karen Straarup Møller, Straarup Media (formand/genvalgt) · leder Ole Oskar Wolf, Syddjurs Kommunes Biblioteker · daglig leder Marie Randrup Kristensen, Børnehuset (nyvalgt) · direktør Peter Van Den Brinks, Fuglsøcentret Hotel og Conferencecenter (nyvalgt) · projektchef Christian Mølgaard, Aarhus Kommune · PA Johanne Signe Asingh, VIA University College.

Samtidig sagde forsamlingen farvel og tak efter ti år til distriktsleder Claus Peter Olesen, Syddjurs Kommune.

Andersen Winery

Vineriet i Vrinners har med æblevinen Krystal skrevet verdenshistorie, ved, som den eneste blandt mere end 3.000 vine, at opnå den maximale scoring på 100 point ved den internationale vinkonkurrence Vinalies Internationales i Cannes. Krystal er fremstillet af krykokoncentreret æblejuice, der først gærer på tank og dernæst undergår en sekundær gæring på flasken, hvor kun det naturlige sukker bevares. Vinen ligger derefter et år på bæremen, før den er klar. Det er en krævende og risikofyldt fremgangsmåde, som sjældent benyttes, men som ifølge vinmagerne er afgørende for at opnå den kompleksitet, der nu er blevet anerkendt internationalt.

erhverv
D J U R S L A N D

**Erhverv Djursland
gratis på mail**

Få tilsendt erhvervsmagasinet Erhverv Djursland direkte i din mailbox, allerede ugen inden det fysiske magasin udkommer.

Tilmeld dig på www.erhvervdjursland.dk

Du kan til enhver tid afmelde abonnementet igen.





**Din erhvervsbank
- Lokal og ligetil**

 DJURSLANDS BANK | Erhverv



Få hjælp til at skabe
overblik og godt indhold
på dine **sociale medier**



8630 0619 · www.mercatus.dk



VVS-installation
PerMøller

- VAND · VARME
- SANITET · VENTILATION
- BLIKKENS LAGERARBEJDE

RUGVÆNGET 14
8500 GRENAÅ
TLF. 86 32 21 77
WWW.PERMOELLER.DK



DEN MODERNE LANDSBYSMED

- Reparationer • Service og eftersyn
- Aircondition • Syn og skader
- Elektro • Hydraulik • Afbalancering
- Marinemotorer og dele
- Laseropretning • E-handel
- Lovpligtig eftersyn af materiel
- Diagnoseudstyr til fejlsøgning og udlæsning af fejlkoder
- HoseDoctor - din nødservice til udskiftning af slanger på stedet




Rolshøjvej 2 | 8500 Grenaa | Tlf. 87 59 12 12 | mail@kattegatteknik.dk | www.kattegatteknik.dk

Din lokale installatør

- El-installation
- Automation
- IT-netværksløsninger
- Industriservice
- Solceller
- Sikringsanlæg



www.bps-el.dk

Trekanten 44
8500 Grenaa
Tlf. 86 32 32 99

**Deres garanti for
kompetence og engagement**

HAR DU EN IDÈ TIL ET ARRANGEMENT I MILJØFORUM?

Vil du gerne vide, hvad der sker i Miljøforum?
– gå ind på vores hjemmeside

mfnoorddjurs.dk

hvor du kan få mere at vide, melde dig til (gratis)
– og hvor du kan komme med forslag til arrangementer



Miljøforum Norddjurs Erhverv er et samarbejde mellem interesserede virksomheder i Norddjurs og Norddjurs Kommune med henblik på at formidle erfaringsudveksling og viden om reduktion af virksomhedernes miljøbelastning og forøgelse af produktiviteten. Denne formidling sker primært ved erfaringsudveksling i de enkelte udviklingsgrupper (interessegrupper) og ved afholdelse af diverse arrangementer - typisk fyraftensmøde, hvor alle kan deltage.



miljøforum
NORDDJURS ERHVERV
www.mfnoorddjurs.dk